

T.C.
DOĞUBAYAZIT KAYMAKAMLIĞI
14 NİSAN İLKOKULU MÜDÜRLÜĞÜ

2024-2028 STRATEJİK PLANI

İSTİKLALMARŞI

Korkma, sönmez bu şafaklarda yüzen al sancak;
Sönmeden yurdumun üstünde tüten en son ocak.
O benim milletimin yıldızıdır, parlayacak;
O benimdir, o benim milletimindir ancak.

Calma, kurban olayım, çehreni ey nazlı hilal!
Kahraman ırkıma bir gül! Ne bu şiddet, bu celal?
Sana olmaz dökülen kanlarımız sonra helal...
Hakkıdır Hakk'a tapan milletimin istiklal!

Ben ezelden beridir hür yaşadım, hür yaşarım.
Hangi çılgın bana zincir vuracakmış? Şaşarım!
Kükremiş sel gibiyim, bendimi çiğner, aşarım.
Yırtarım dağları, enginlere sığmam taşarım.

Garbin afakını sarmışsa gelik zrhilı duvar,
Benim iman dolu göğsüm gibi serhaddim var.
Ülsün, kolsun! Nasil böyle bir iman boğar,
"Medeniyet!" dediğin tek dişi kalmış canavar?

Arkadaş! Yurduma alçakları uğratma sakın.
Siper et, gövdeni, dursun bu hayasızca akın.
Doğacaktır sana vâdettiği günler Hakk'ın...
Kim bilir, belki yarın, belki yarından da yakın.

Baştığın yerleri "toprak!" diyerek geçme, tanı:
Düşün altındaki binlerce kefensiz yatanı.
Sen şehit olursun, incime, yazıklar eteni:
Yerme, dünyaları alsan da, bu cennet vatanı.

Kim bu cennet vatanın uğruna olmaz ki feda?
Şüheda fışkıracak toprağı sıksan, şüheda!
Canı, cananı bütün varımı alsın da Hüda,
Etmesün tek vatanından seni dünyada cüda.

Ruhunun senden, İlahi, sudur ancak emeli:
Değmesin mabedimin göğsüne namahrem eli.
Bu ezanlar ezanlar-ki şahadetleri dinin temeli
Ebedi yurdumun üstünde benim inlemeli.

O zaman vعد ile bin secde eder-varsa-taşım,
Her yerihandan, İlahi, boşanıp kurtulur yaşam,
Fışkırır ruhu mücerred gibi yerden na'ım;
O zaman yükselerek arşa değer belki başım.

Dalgaları sen de şafaklar gibi ey şanlı hilal!
Olsun artık dökülen kanlarımın hepsi hilal!
Ebediyen sana yok, ırkıma yok zeminal!
Hakkıdır, hür yaşamış bayrağımın hürriyet;
Hakkıdır, Hakk'a tapan, milletimin istiklal!

Mehtap Ali ERSOY



*Öğretmenler;
Yeni Nesil Sizin
Eseriniz Olacaktır.*

M. Atatürk

GENÇLİĞE HİTABE

Ey Türk gençliği Birinci vazifen, Türk İstiklalini, Türk cumhuriyetini, İlelebet, muhafaza ve müdafaa etmekdir.

Mevcudiyetinin ve istikbalinin yegane temeli budur. Bu temel, senin, en kıymetli hazinenidir. İstikbalde dahi, seni, bu hazineden, mahrum etmek isteyecek, dahili ve harici, bedhahların olacaktır. Bir gün, istiklal ve cumhuriyeti müdafaa mecburiyetine düşersen, vazifeye atılmak için, içinde bulunacağın vaziyetin imkanı ve şartlarını düşünmeyeceksin! Bu imkan ve şartlar, çok namüsal bir mahiyette tezahür edebilir. İstiklal ve cumhuriyetine kastedecek düşmanlar, bütün dünyada emsali görülmemiş bir galibiyetin mümessili olabilirler. Cebren ve hile ile aziz vatanın, bütün kaleleri zapt edilmiş, bütün tersanelerine girilmiş, bütün orduları dağılmış ve memleketin her köşesi bilfiil işgal edilmiş olabilir. Bütün bu şartların daha elim ve daha vahim olmak üzere, memleketin dahilinde, iktidara sahip olanlar gaflet ve dalâlet ve hatta hıyanet içinde bulunabilirler. Hatta bu iktidar sahipleri şahsi menfaatlerini, müstevlerin siyasi emelleriyle tevhit edebilirler. Millet, fakr u zaruret içinde harap ve bitap düşmüş olabilirler.

Ey Türk istikbalinin evladi! Şte, bu ahval ve şartlar içinde dahi, vazifen; Türk istiklal ve cumhuriyetini kurtarmaktır! Muhtaç olduğun kudret, damarlarındaki asili kanda, mevcuttur!

M. Atatürk

“Muallimler! Yeni nesli, Cumhuriyetin fedakâr muallim ve mürebbilerini sizler yetiştireceksiniz. Ve yeni nesil sizin eseriniz olacaktır. “

-Mustafa Kemal ATATÜRK

Okul/Kurum Bilgileri

İli: AĞRI	İlçesi: DOĞUBAYAZIT		
Adres:	Ahmedi Hani Mah. Doğan Sok. No:21	Coğrafi Konum (link)	39°34'16.3"N 44°04'46.8"E
Telefon Numarası:	5545410221	Faks Numarası:	
e- Posta Adresi:	853226@meb.k12.tr	Web adresi:	sayfası https://14nisanilkokulu04.meb.k12.tr/
Kurum Kodu:	853226	Öğretim Şekli:	Tam Gün

İLÇE MİLLİ EĞİTİM MÜDÜRÜ SUNUŞ

Doğubayazıt İlçe Milli Eğitim Müdürlüğü olarak ilçemizdeki okullarda eğitim gören öğrencilerimizin akademik başarılarını arttırmak ve eğitim kalitelerini yükseltmek adına Bakanlığımızın sunduğu tüm imkanları seferber ederek özveriyle çalışıyor ve çalışmaya devam ediyoruz. Bu doğrultuda Bakanlığımızın Merkez Stratejik Planı ile İl ve İlçe Milli Eğitim Müdürlüklerimizin her tür ve kademedeki eğitim kurumlarının stratejik eylem planlarının oluşturularak eğitim kurumlarımızın geleceğine yön vermek niyetindeyiz. İlçe Milli Eğitim Müdürlüğü olarak misyonumuz, Türkiye Cumhuriyeti'ne yarar sağlayan, doğru ve yanlış ayırt edebilen, kendine yetebilen, kültürlü ve çalışkan nesiller yetiştirmektir. Yeni dönemimizde Bakanlığımızın Stratejik Eylem Planı doğrultusunda Doğubayazıt İlçe Milli Eğitim Müdürlüğü olarak Stratejik Eylem Planımızı hazırlayıp, çağdaş eğitim ve öğretim uygulamalarının bilimsel yönlerini ve tüm yenilikleri göz önünde bulundurarak yapılacak çalışmaların takibini sağlamalı ve uygulanabilirliğini arttırmalıyız. Yukarıda bahsettiğim eğitim öğretim ortamını oluşturmak adına insan kaynakları ve kurumsallaşma, sosyal faaliyetler, altyapı, toplumla ilişkiler ve kurumlararası ilişkileri kapsayan Stratejik Plan hazırlanmıştır. Söz konusu planın hazırlanmasında ve uygulanmasında emeği geçen başta Strateji Yönetim Ekibine ve tüm Doğubayazıt İlçe Milli Eğitim Müdürlüğü ailesine teşekkür ediyorum.

Davut ŞEN
Doğubayazıt İlçe Milli Eğitim Müdürü

14 NİSAN İLKOKULU MÜDÜRÜ SUNUŞ

Geçmişten günümüze insanoğlunun gerçekleştirdiği çalışmalar sonucunda; teknolojik ve sosyal anlamda gelişmişliğin ulaştığı hız, artık kaçınılmazları da önümüze sererek kendini göstermektedir. Güçlü ekonomik ve sosyal yapı, güçlü bir ülke olmanın ve tüm değişikliklerde dimdik ayakta durabilmenin kaçınılmazlığı da oldukça büyük önem taşımaktadır. Gelişen ve sürekliliği izlenebilen, bilgi ve planlama temellerine dayanan güçlü bir yaşam standardı ve ekonomik yapı; stratejik amaçlar, hedefler ve planlanmış zaman diliminde gerçekleşecek uygulama faaliyetleri ile (STRATEJİK PLAN) oluşabilmektedir. Okulumuz görev, geniş görüşlülük ve stratejik planını belirlemiştir. Okulumuz daha iyi bir eğitim seviyesine ulaşmak düşüncesiyle sürekli yenilenmeyi ve kalite kültürünü kendisine ilke edinmeyi amaçlamaktadır. Kalite kültürü oluşturmak için eğitim ve öğretim başta olmak üzere insan kaynakları ve kurumsallaşma, sosyal faaliyetler, alt yapı, toplumla ilişkiler ve kurumlar arası ilişkileri kapsayan 2024-2028 stratejik planı hazırlanmıştır. Büyük önder Atatürk'ü örnek alan bizler; Çağa uyum sağlamış, çağı yönlendiren öğrenciler yetiştirmek için kurulan okulumuz, geleceğimizin teminatı olan öğrencilerimizi daha iyi imkânlarla yetiştirip, düşünce ufku ve yenilikçi ruhu açık Türkiye Cumhuriyetinin çitasını daha yükseklerle taşıyan bireyler olması için öğretmenleri ve idarecileriyle özverili bir şekilde tüm azmimizle çalışmaktayız. 14 Nisan İlkokulu olarak en büyük amacımız yalnızca ilkokul mezunu çocuklar yetiştirmek değil, girdikleri her türlü alan da çevresindekilere ışık tutan, hayata hazır, hayatı aydınlatan, bizleri daha da ileriye götürecek nesiller yetiştirmektir. İdare ve öğretmen kadrosuyla bizler çağa ayak uydurmuş, yeniliklere açık, Türkiye Cumhuriyetini daha da yükseltecek gençler yetiştirmeyi ilke edinmiş bulunmaktayız.

14 Nisan İlkokulu'nun Stratejik planlaması bugünden yarına nasıl hazırlanmamız gerektiğine dair kalıcı bir belgedir. Stratejik Plan' da belirlenen hedeflerimizi ne ölçüde gerçekleştirdiğimiz, plan dönemi içindeki her yılsonunda gözden geçirilecek ve gereken revizyonlar yapılacaktır. 14 Nisan İlkokulu Stratejik Planı (2024-2028)'de belirtilen amaç ve hedeflere ulaşmamızın Okulumuzun gelişme ve kurumsallaşma süreçlerine önemli katkılar sağlayacağına inanmaktayız. Planın hazırlanmasında emeği geçen Strateji Yönetim Ekibi'ne, öğretmen, öğrenci ve velilerimize teşekkür ederim.

Battal TAŞDEMİR

OKUL MÜDÜRÜ

İÇİNDEKİLER

1. GİRİŞ VE STRATEJİK PLANIN HAZIRLIK SÜRECİ

- 1.1. Strateji Geliştirme Kurulu ve Stratejik Plan Ekibi
- 1.2. Planlama Süreci

2. DURUM ANALİZİ

- 2.1. Kurumsal Tarihçe
- 2.2. Uygulanmakta Olan Planın Değerlendirilmesi
- 2.3. Mevzuat Analizi
- 2.4. Üst Politika Belgelerinin Analizi
- 2.5. Faaliyet Alanları ile Ürün ve Hizmetlerin Belirlenmesi
- 2.6. Paydaş Analizi
- 2.7. Kuruluş İçi Analiz
 - 2.7.1. Teşkilat Yapısı
 - 2.7.2. İnsan Kaynakları
 - 2.7.3. Teknolojik Düzey
 - 2.7.4. Mali Kaynaklar
 - 2.7.5. İstatistik Veriler
- 2.8. Dış Çevre Analizi (Politik, Ekonomik, Sosyal, Teknolojik, Yasal ve Çevresel Çevre Analizi -PESTLE)
- 2.9. Güçlü ve Zayıf Yönler ile Fırsatlar ve Tehditler (GZFT) Analizi
- 2.10. Tespit ve İhtiyaçların Belirlenmesi

3. GELECEĞE BAKIŞ

- 3.1. Misyon
- 3.2. Vizyon
- 3.3. Temel Değerler

4. AMAÇ, HEDEF VE STRATEJİLERİN BELİRLENMESİ

- 4.1. Amaçlar
- 4.2. Hedefler
- 4.3. Performans Göstergeleri
- 4.4. Stratejilerin Belirlenmesi
- 4.5. Maliyetlendirme

5. İZLEME VE DEĞERLENDİRME

6. Tablo/Şekil/Grafikler/Ekler

1. GİRİŞ VE STRATEJİK PLANIN HAZIRLIK SÜRECİ

1.1. Strateji Geliştirme Kurulu ve Stratejik Plan Ekibi

Tablo 1. Strateji Geliştirme Kurulu ve Stratejik Plan Ekibi Tablosu

Strateji Geliştirme Kurulu Bilgileri		Stratejik Plan Ekibi Bilgileri	
Adı Soyadı	Ünvanı	Adı Soyadı	Ünvanı
BATTAL TAŞDEMİR	OKUL MÜDÜRÜ	BATTAL TAŞDEMİR	OKUL MÜDÜRÜ
AYSEMA MORGÜL	OKUL MÜDÜR YRD.	AYSEMA MORGÜL	OKUL MÜDÜR YRD.
MEHMET KORKAR	REHBER ÖĞRETMENİ	MEHMET KORKAR	REHBER ÖĞRETMENİ
ERCAN ŞAHİN	SINIF ÖĞRETMENİ	ERCAN ŞAHİN	SINIF ÖĞRETMENİ
FATMA ÖZER	SINIF ÖĞRETMENİ	FATMA ÖZER	SINIF ÖĞRETMENİ
MERYEM BÜYÜKEKİZ	SINIF ÖĞRETMENİ	MERYEM BÜYÜKEKİZ	SINIF ÖĞRETMENİ

1.2. Planlama Süreci:

2024-2028 dönemi stratejik plan hazırlanması süreci Üst Kurul ve Stratejik Plan Ekibinin oluşturulması ile başlamıştır. Ekip tarafından oluşturulan çalışma takvimi kapsamında ilk aşamada durum analizi çalışmaları yapılmış ve durum analizi aşamasında paydaşlarımızın plan sürecine aktif katılımını sağlamak üzere paydaş anketi, toplantı ve görüşmeler yapılmıştır. Durum analizinin ardından geleceğe yönelim bölümüne geçilerek okulumuzun amaç, hedef, gösterge ve eylemleri belirlenmiştir. Çalışmaları yürüten ekip ve kurul bilgileri altta verilmiştir.

2. DURUM ANALİZİ

Durum analizi bölümünde, aşağıdaki hususlarla ilgili analiz ve değerlendirmeler yapılmıştır;

- *Kurumsal tarihçe*
- *Uygulanmakta olan planın değerlendirilmesi*
- *Mevzuat analizi*
- *Üst politika belgelerinin analizi*
- *Faaliyet alanları ile ürün ve hizmetlerin belirlenmesi*
- *Paydaş analizi*
- *Kuruluş içi analiz*
- *Dış çevre analizi (Politik, ekonomik, sosyal, teknolojik, yasal ve çevresel analiz)*
- *Güçlü ve zayıf yönler ile fırsatlar ve tehditler (GZFT) analizi*
- *Tespit ve ihtiyaçların belirlenmesi*

2.1. Kurumsal Tarihçe

Okulumuz 2002 yılında 9622 metrekare alana, ilkokul olarak yapılmıştır. Bina olarak betonarme yığma binadır. Normal eğitim yapılmaktadır.17(3 dersliği 14 Nisan Anaokulu kullanmaktadır) derslikten,1 kütüphane ve 1 Akıl ve Zeka Oyunları sınıfından oluşmaktadır.

2.2. Uygulanmakta Olan Stratejik Planın Değerlendirilmesi

2019-2023 Stratejik Planı, “Eğitim Öğretime Erişimin Artırılması, Eğitim Öğretimde Kalitenin Artırılması ve Kurumsal Kapasitenin Geliştirilmesi” temalarını içermektedir. Her temada 1 amaç belirlenmiştir. 1. amaçta 1 hedef, 2. amaçta 3 hedef ve 3. amaçta 3 hedef olmak üzere toplam 3 amaç ve 7 hedef belirlenmiştir. Planda yer alan hedefleri gerçekleştirmek için belirlenen tedbir ve stratejilerin tamamına yakını uygulanmıştır. Plan dönemi tamamlanmamış olmasına rağmen performans göstergelerinin büyük çoğunluğunda, plan döneminin son performans yılı 2023 hedefine ulaşılmıştır. 2019, 2020, 2021 ve 2022 mali yılları için hazırladığımız ve kurumumuzun resmi internet sitesinde kamuoyuna sunduğumuz performans programları ve faaliyet raporlarında bu durum açıkça gösterilmiştir.

Önceki plan döneminde “Eğitim Öğretim Faaliyetlerine Erişim” teması kapsamındaki hedefte “Okullaşma oranlarının artırılması, devamsızlık oranlarının, hayat boyu öğrenmeye katılım” ve benzeri göstergeler yer almaktadır. “Eğitim Öğretimde Kalitenin Artırılması” teması kapsamındaki hedeflerde “merkezi sistem sınavlarındaki başarı, ulusal ve uluslararası çalışmalara katılım düzeyleri, yabancı dil becerileri, mesleki eğitimin geliştirilmesi, öğrenci ödüllendirilme ve disiplin düzeyleri” ve benzeri göstergelere yer verilmiştir. “Kurumsal Kapasitenin Geliştirilmesi” teması kapsamındaki hedeflerde “derslik başına düşen öğrenci sayısı, insan kaynaklarının eğitimi, okullarda teknolojik olanakları geliştirme” ve benzeri göstergelere yer verilmiştir. Plandaki hedefler, paydaşlarla yapılan görüşmelerden ortaya çıkan sonuçlara göre belirlenmiştir.

2024-2028 Stratejik Planımızdaki hedefler önceki plan dönemine benzer olarak paydaşlarımızın beklentileri, kurumumuzun faaliyet alanları, ihtiyaçlar ve gelişim alanları ile MEB politikaları birlikte analiz edilerek belirlenmiştir. Bu analiz sonucunda belirlediğimiz hedeflerle, önceki plan döneminde ki hedefler benzerlik göstermektedir. Gerek paydaşlarımızın beklentilerinin üst düzeyde olması, gerek beklentilerin çeşitliliği ve sayısı, gerekse içinde bulunduğumuz dönemin hassasiyetine binaen müdürlüğümüz 2024-2028 döneminde vizyonunu geniş bir bakış açısıyla belirlemiştir. Bu nedenle her ne kadar benzer nitelikte hedefler belirlenmiş olsa da çeşitlilik ve sayı itibarıyla 2024-2028 Stratejik Plan dönemi hedefleri, önceki plan dönemi hedeflerinden farklılık arz etmektedir.

2.3. Yasal Yükümlülükler ve Mevzuat Analizi

14 Nisan İlkokulu, İl ve İlçe Milli Eğitim Müdürlüğümüzün tabi olduğu tüm yasal yükümlülüklerle uymakla mükelleftir. Bunların dışında ilkokul düzeyinde yükümlülük arz eden mevzuat, Tablo 1’de ayrıca gösterilmiştir.

Tablo 1 Mevzuat Analizi

Yasal Yükümlülük	Dayanak	Tespitler	İhtiyaçlar
<ul style="list-style-type: none">Okulumuz “Dayanak” başlığı altında sıralanan Kanun, Kanun Hükmünde Kararname, Tüzük, Genelge ve Yönetmeliklerdeki ilgili hükümleri yerine getirmek“Eğitim-öğretim hizmetleri, insan kaynaklarının gelişimi, halkla ilişkiler, stratejik plan hazırlama, stratejik plan izleme-değerlendirme süreci iş ve işlemleri” faaliyetlerini yürütmek.Resmi kurum ve kuruluşlar, sivil toplum kuruluşları ve özel sektörle mevzuat hükümlerine aykırı olmamak ve faaliyet alanlarını kapsamak koşuluyla protokoller ve diğer işbirliği çalışmalarını yürütmekİlkokul öğrencilerinin okula kayıt, sınıf geçme, devam-devamsızlık, sosyal sorumluluk	<ul style="list-style-type: none">T.C. Anayasası1739 Sayılı Millî Eğitim Temel Kanunu652 Sayılı MEB Teşkilat ve Görevleri Hakkındaki Kanun Hükmünde Kararname222 Sayılı Millî Eğitim Temel Kanunu (Kabul No: 5.1.1961, RG: 12.01.1961 / 10705-Son Ek ve Değişiklikler: Kanun No: 12.11.2003/ 5002, RG: 21.11.2003657 Sayılı Devlet Memurları Kanunu5442 Sayılı İl İdaresi Kanunu3308 Sayılı Mesleki Eğitim Kanunu439 Sayılı Ek Ders Kanunu4306 Sayılı Zorunlu İlköğretim ve Eğitim Kanunu5018 sayılı Kamu Mali Yönetimi ve Kontrol KanunuMEB Personel Mevzuat BülteniTaşıma Yoluyla Eğitime Erişim YönetmeliğiMEB Millî Eğitim Müdürlükleri Yönetmeliği (22175 Sayılı RG Yayınlanan)Millî Eğitim Bakanlığı Rehberlik ve Psikolojik Danışma Hizmetleri Yönetmeliği04.12.2012/202358 Sayı İl İlçe MEM’nün	<ul style="list-style-type: none">Müdürlüğümüzün hizmetlerini mevzuattaki hükümlere uygun olarak yürütmektedir.Diğer kurumlarla işbirliği gerektiren çalışmalarda, gerek tabi olduğumuz mevzuat gerekse diğer kurumların mevzuatları arasında uyumsuzluk ortaya çıkabilmektedir.Tabi olduğumuz mevzuatın kapsamı, Müdürlüğümüzün yetkilerini çeşitlendirmekle birlikte sınırlamaktadır.Kurumsal kültürümüz, mevzuatta sık yaşanan değişikliklere hazırlıklı olmasına rağmen öğrenci ve velilerimizden oluşan paydaşlarımız, yeni ve farklı çalışmalara uyuma direnç göstermektedir.Mevzuat itibarıyla öğrenci velilerinin eğitim faaliyetlerine müdahale alanını	<ul style="list-style-type: none">Diğer kurumlarla işbirliğinde, yetki alanının genişletilmesiMevzuat itibarıyla Okul Müdürlerinin yetkilerinin artırılmasıEğitim uygulamaları konusunda ulusal düzeyde tanıtım çalışmaları yaparak öğrenci ve velilerinin bilgilendirilmesiMevzuatta ihtiyaç duyulan değişikliklerde “yenileme” çalışmaları yerine “güncelleme” çalışmalarına yer verilmesiÖğrenci velilerinin eğitim faaliyetlerine müdahale alanlarının sınırlandırılması için yasal tedbirlerin alınmasıMevzuatın, çalışanların kendilerini güvende

çalışmaları vb. iş ve işlemleri	Teşkilatlanması 43 Nolu Genelge • 26 Şubat 2018 tarihinde yayımlanan Kamu İdarelerinde Stratejik Planlamaya İlişkin Usul ve Esaslar Hakkındaki Yönetmelik • Okul Öncesi Eğitim ve İlköğretim Kurumları Yönetmeliği • Sosyal Etkinlikler Yönetmeliği • MEB Eğitim Kurulları ve Zümreleri Yönergesi	sınırlandıran herhangi bir mekanizma bulunmamaktadır.	hissedebileceği şekilde yeniden düzenlenmesi
---------------------------------	---	---	--

2.4. Üst Politika Belgeleri Analizi

Üst politika belgeleri;

- 12. Kalkınma Planı
- Cumhurbaşkanlığı Programı,
- Orta Vadeli Program,
- Cumhurbaşkanlığı Yıllık Programı,
- Millî Eğitim Bakanlığı Stratejik Planı,
- İl Millî Eğitim Müdürlüğü Stratejik Planı,
- İlçe Millî Eğitim Müdürlüğü Stratejik Planı ile
- Okul/kurumu ilgilendiren ulusal, bölgesel ve sektörel strateji eylem planlarını ifade eder.

Kurumun faaliyet alanları ile Kalkınma Planı, diğer plan ve programlarda yer alan amaç, ilke ve politikalar arasındaki uyuma bakılır.

Tablo 2. Üst Politika Belgeleri Analizi Tablosu

Üst Politika Belgesi	İlgili Bölüm/Referans	Verilen Görevler/İhtiyaçlar
5018 sayılı Kamu Mali Yönetimi ve Kontrol Kanunu	<ul style="list-style-type: none"> • 9. Madde, • 41. Madde 	Kurum Faaliyetlerinde bütçenin etkin ve verimli kullanımı Stratejik Plan Hazırlama İzleme ve Değerlendirme Çalışmaları
30344 sayılı Kamu İdarelerinde Stratejik Plan Hazırlamaya İlişkin Usul ve Esaslar Hakkında Yönetmelik	Tümü	5 yıllık hedefleri içeren Stratejik Plan hazırlanması

(26 Şubat 2018)		
Cumhurbaşkanlığı Yıllık Programı	Tümü	2024-2028 Stratejik Planının Hazırlanması
2021-2023 Orta Vadeli Program	Tümü	Bütçe çalışmaları
MEB 12. Kalkınma Plan Politika Önerileri	Önerilen politikalar	Hedef ve stratejilerin belirlenmesi
MEB Kalite Çerçevesi	Tümü	Hedef ve stratejilerin belirlenmesi
MEB 2022 Bütçe Yılı Sunuşu	Tümü	Bütçe çalışmaları
2017-2023 Öğretmen Strateji Belgesi	Tümü	Hedef ve stratejilerin belirlenmesi
OECD 2022 Raporu	Türkiye verileri	Stratejilerin belirlenmesi
2022-2023 MEB İstatistikleri	Örgün Eğitim İstatistikleri	Hedef ve göstergelerin belirlenmesi
Kamu İdareleri İçin Stratejik Plan Hazırlama Kılavuzu (26 Şubat 2018)	Tümü	5 yıllık hedefleri içeren Stratejik Plan hazırlanması
2022/21 sayılı Genelge, 2024-2028 Stratejik Plan Hazırlık Çalışmaları (06 Ekim 2022)	Tümü	2024-2028 Stratejik Planının Hazırlanması
MEB 2024-2028 Stratejik Plan Hazırlık Programı (06 Ekim 2022)	Tümü	2024-2028 Stratejik Planı Hazırlama Takvimi
MEB 2024-2028 Stratejik Planı	Tümü	MEB Politikaları Konusunda Taşra Teşkilatına Rehberlik
Kamu İdarelerince Hazırlanacak Performans Programları Hakkında Yönetmelik	Tümü	5 yıllık kurumsal hedeflerin her bir mali yıl için ifade edilmesi
Kamu İdarelerince Hazırlanacak Faaliyet Raporu Hakkında Yönetmelik	Tümü	Her bir mali yıl için belirlenen hedeflerin gerçekleşme durumlarının tespiti, raporlanması
Ağrı İl Milli Eğitim Müdürlüğü 2024-2028 Stratejik Planı	Tümü	Amaç, hedef, gösterge ve stratejilerin belirlenmesi
İlçe Milli Eğitim Müdürlüğü 2024-2028 Stratejik Planı	Tümü	Amaç, hedef, gösterge ve stratejilerin belirlenmesi

2.5. Faaliyet Alanları ile Ürün/Hizmetlerin Belirlenmesi

Mevzuat analizi çıktıları dolayısıyla görev ve sorumluluklar dikkate alınarak okul/kurumun sunduğu temel ürün ve hizmetler belirlenir. Belirlenen ürün ve hizmetler Tablo 3'te belirtildiği gibi belirli faaliyet alanları altında toplulaştırılmıştır.

Tablo 3. Faaliyet Alanlar/Ürün ve Hizmetler Tablosu

Faaliyet Alanı	Ürün/Hizmetler
Öğretim-eğitim faaliyetleri	Öğrenci İşleri Kayıt-nakil işleri Devam-devamsızlık Sınıf geçme Sınav hizmetleri
Rehberlik faaliyetleri	Öğrencilere rehberlik yapmak Velilere rehberlik etmek Rehberlik faaliyetlerini yürütmek
Sosyal faaliyetler	<ul style="list-style-type: none">• Çeşitli Sosyal Etkinlikler• Çeşitli Kültürel Etkinlikler• Öğrenci Gezileri• Öğretmenler Sosyal Etkinlikleri• Bayramlar-Belirli Gün ve Haftalarla İlgili törenler
Sportif faaliyetler	<ul style="list-style-type: none">• Futbol• Voleybol• Basketbol
Kültürel ve sanatsal faaliyetler	
İnsan kaynakları faaliyetleri (mesleki gelişim faaliyetleri, personel etkinlikleri...)	<ul style="list-style-type: none">• Personel Terfi-İzin-Ücret-Maaş İşlemleri• Hizmet Birleştirme işlemleri• Personel işleri• Doğum- ölüm vb. yardım evrakları düzenlenmesi• HİTAP işlemleri
Okul aile birliği faaliyetleri	<ul style="list-style-type: none">• Toplantılar• Okul İşbirliği Faaliyetleri
Öğrencilere yönelik faaliyetler	<ul style="list-style-type: none">• Kayıt- Nakil işleri• Devam-devamsızlık• Sınıf geçme-Diploma İşlemleri• Mezunlar• Burs hizmetleri• Bir Üst Öğrenime Geçiş-Tercih İşlemleri• Öğrenci başarısının değerlendirilmesi• Ders Programları-Ders Dağıtım İşleri• Öğrencilere yönelik her türlü belgenin düzenlenmesi• Öğrenci sağlığı ve güvenliği• Öğrenci davranışlarının değerlendirilmesi
Ölçme değerlendirme faaliyetleri	<ul style="list-style-type: none">• Öğrenmeye yönelik çalışmalar
Öğrenme ortamlarına yönelik faaliyetler	<ul style="list-style-type: none">• Etkinlikler...
Ders dışı faaliyetler	<ul style="list-style-type: none">• Halk Eğitim Müdürlüğü ile işbirliği yapılarak Eğitici Kurslar Düzenlenmesi• Veli rehberlik faaliyetleri(Seminerler)• Velilere yönelik sosyal faaliyetler

*Tabloda sıralanan faaliyet alanları örnek olarak sıralanmıştır. Okul/kurumlar tür ve yapılarına göre faaliyet alanlarını ve ürün /hizmetlerini belirleyeceklerdir.

2.6. Paydaş Analizi

İç paydaşlar, okul/kurumda gerçekleşen her faaliyetten doğrudan etkilenen veya bir faaliyeti ilerletme/yavaşlatma etkisine sahip olanlardır. Okul/kurumun bir parçası olan bireyleri ifade eder. Okul/kurum müdürü, müdür yardımcıları, öğretmenler, öğrenciler, destek personeli ve okul aile birliği üyeleri iç paydaşlara örnek olarak verilebilir.

Dış paydaşlar, okul/kurumun bir parçası olmayan ancak okulda gerçekleşen her faaliyetten dolayı olarak etkilenen, bağlı/ilişkili/ilgili kişi, grup ya da kurumları ifade eder. Okul/kurumun dış paydaşları; veliler, il ve ilçe millî eğitim müdürlükleri, Valilik, kamu kurum ve kuruluşları, muhtarlar, sivil toplum ve özel sektör kuruluşları vb. olarak sıralanabilir. Paydaşlar belirlenirken Ek-1, Ek-2, Ek-3'te yer alan matrisler kullanılmıştır.

Okul/kurumda, tüm paydaşların katılım fırsatlarına sahip olması önemlidir. Bunun için anahtar fırsat, onları stratejik planlama sürecine dâhil etmektir. Bu süreçte paydaşların görüşlerinin alınması ve değerlendirilmesi çok önemlidir.

Yapılan değerlendirmeler; ihtiyaç ve beklentilerin belirlenerek daha anlaşır hâle gelmesi; iletişim kanallarının açık tutulması, paydaşlara sürecin bir parçası olduklarını hissettirerek onların okul/kurumun misyonlarını daha iyi uygulamasına faydalı olur.

Paydaş analizi; anket uygulaması, mülakat, atölye çalışması, toplantı gibi farklı şekillerde gerçekleştirilebilir. Paydaş anketi sonuçlarına ve yorumlamalarına bu bölümde yer verilmelidir. Okul/kurumlar için -kolay ve uygulanabilir olması açısından- uygun olan iç ve dış paydaş anket örnekleri Ek-4'te verilmiştir.

EK-1 Paydaş Sınıflandırma Matrisi

PAYDAŞLAR	İÇ PAYDAŞLAR	DİŞ PAYDAŞLAR	YARARLANICI		
	Çalışanlar, Birimler	Temel Ortak	Stratejik Ortak	Tedarikçi	Müşteri, Hedef Kitle
Millî Eğitim Bakanlığı		<input type="checkbox"/>			
Valilik		<input type="checkbox"/>			
Millî Eğitim Müdürlüğü Çalışanları		<input type="checkbox"/>			
İlçe Millî Eğitim Müdürlükleri		<input type="checkbox"/>			
Okullar ve Bağlı Kurumlar		<input type="checkbox"/>			
Öğretmenler ve Diğer Çalışanlar	<input type="checkbox"/>				
Öğrenciler ve Veliler	<input type="checkbox"/>				
Okul Aile Birliği	<input type="checkbox"/>				
Üniversite		<input type="checkbox"/>			

Ozel Idare		<input type="checkbox"/>			
Belediyeler		<input type="checkbox"/>			
Güvenlik Güçleri (Emniyet, Jandarma)		<input type="checkbox"/>			
Bayındırlık ve İskân Müdürlüğü		<input type="checkbox"/>			
Sosyal Hizmetler Müdürlüğü		<input type="checkbox"/>			
Gençlik ve Spor Müdürlüğü		<input type="checkbox"/>			
Muhtarlık		<input type="checkbox"/>			
İşveren kuruluşlar		<input type="checkbox"/>			
Sivil Toplum Kuruluşları		<input type="checkbox"/>			
Turizm Uygulama otelleri		<input type="checkbox"/>			

EK -2 Paydaş Önceliklendirme Matrisi

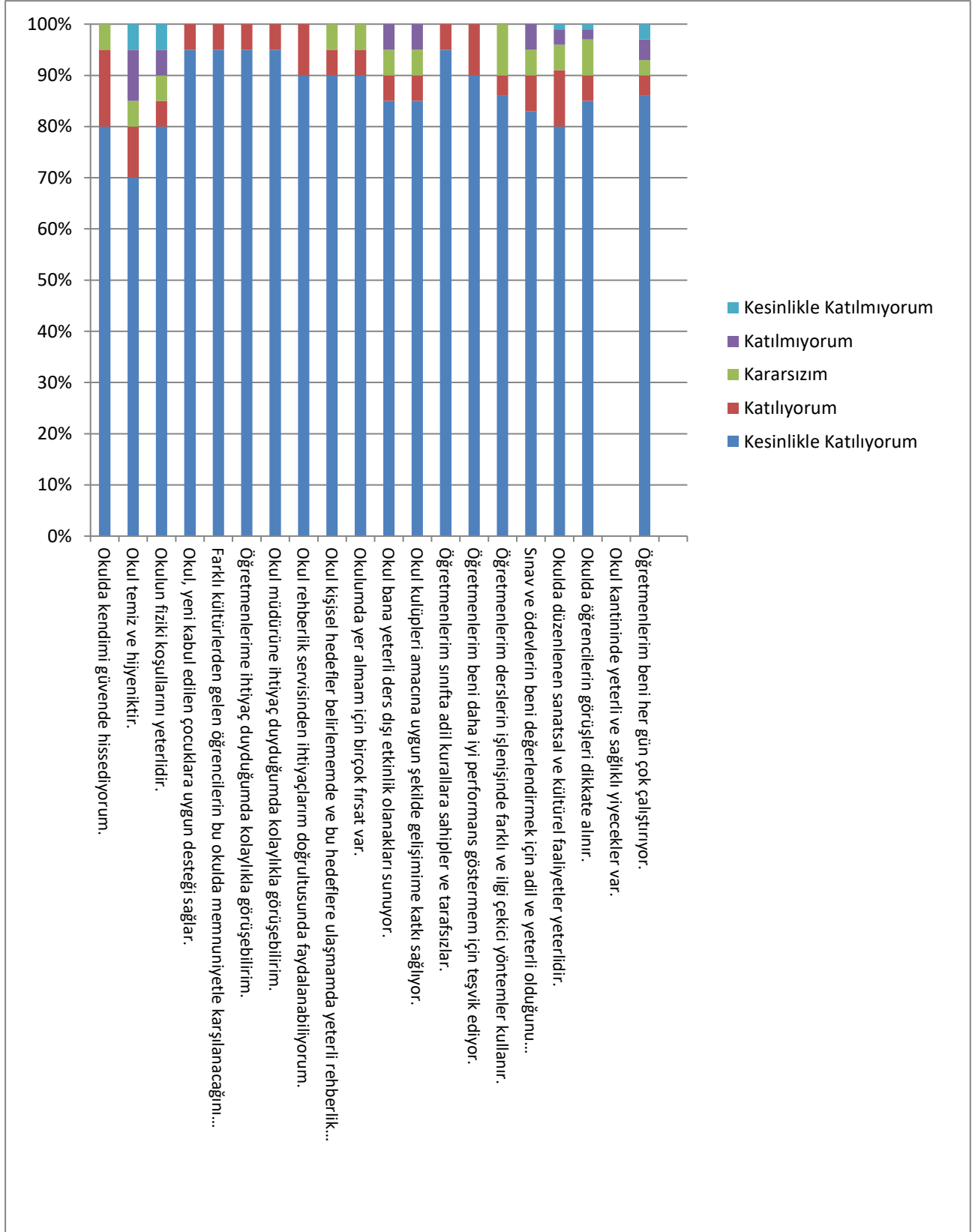
Paydaş	İç Paydaş	Dış Paydaş	Yararlanıcı (Müşteri)	Neden Paydaş?	Önceliği
MEB		<input type="checkbox"/>		Bağlı olduğumuz merkezi idare	1
Öğrenciler	<input type="checkbox"/>			Hizmetlerimizden yaralandıkları için	1
Özel İdare		<input type="checkbox"/>		Tedarikçi mahalli idare	2
STK		<input type="checkbox"/>		Amaç ve hedeflerimize ulaşmak iş birliği yapacağımız kurumlar	2

Ek-3 Yararlanıcı Ürün/Hizmet Matrisi

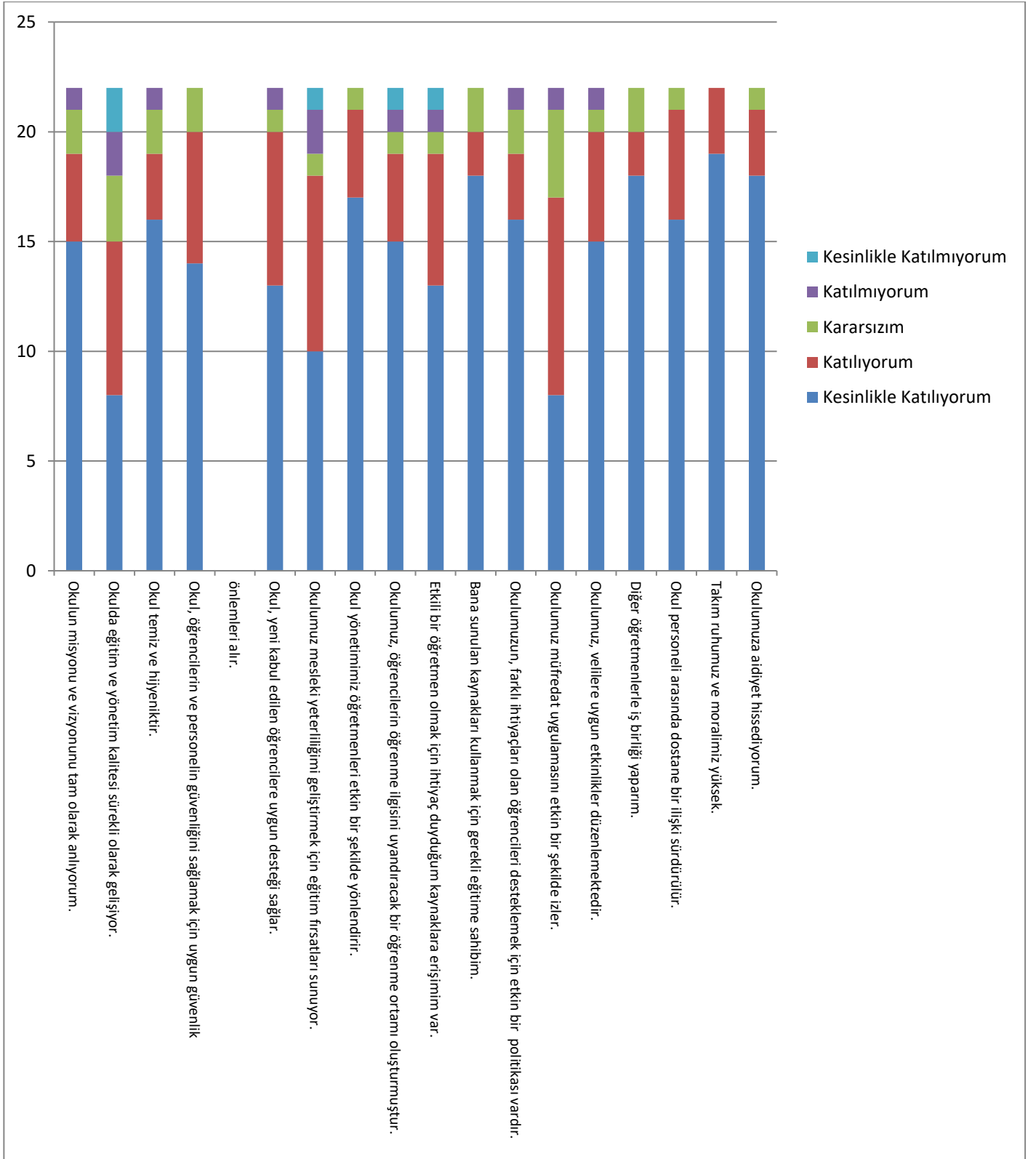
Ürün/Hizmet	Eğitim-Öğretim (Örgün- Yaygın)	Yatılılık- Bursluluk	Nitelikli İş Gücü	AR-GE, Projeler, Danışma	Altyapı, Donatım Yatırım	Yayım	Reberlik, Kurs, Sosyal etkinlikler	Mezunlar (Öğrenci)	Ölçme- Değerlendirme
Yararlanıcı(Müşteri)									
Öğrenciler	<input type="checkbox"/>	o			<input type="checkbox"/>	<input type="checkbox"/>	<input type="checkbox"/>		
Veliler							<input type="checkbox"/>		
Üniversiteler			o	o				<input type="checkbox"/>	
Medya			o	o					
Uluslararası kuruluşlar				o		o			
Meslek Kuruluşları									
Sağlık kuruluşları			o						
Diğer Kurumlar									o
Özel sektör			<input type="checkbox"/>	o			o		

Ek-4 Paydaş Anketleri

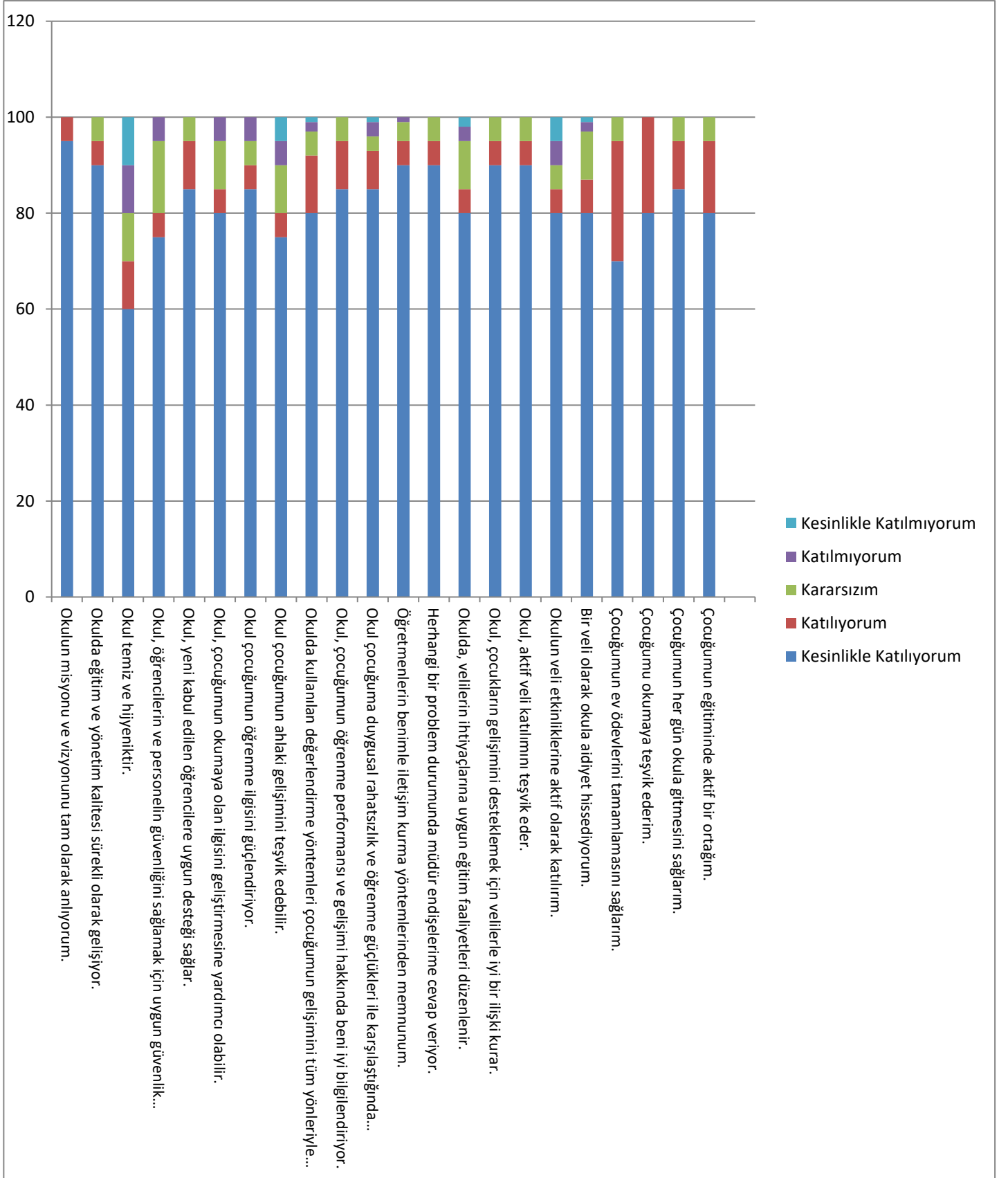
Grafik 1: 29 Nisan 2024 Tarihinde 280 Öğrenci İle Yapılan Anket



Grafik 2: 29 Nisan 2024 Tarihinde 17 Öğretmen İle Yapılan Anket



Grafik 3: 29 Nisan 2024 260 Veli ile Yapılan Anket



2.7. Okul/Kurum İçi Analiz

Okulumuzun kurum içi analiz sürecinde kullanabilecekleri araçlar, içerikleri ve nasıl erişim sağlayabileceklerine dair bilgiler Tablo 4’te verilmiştir

Tablo 4.Okul/Kurum İçi Analiz İçerik Tablosu

Okul/Kurum İçi	Analiz İçerik Tablosu
Öğrenci sayıları	1. Sınıf: 86 2. Sınıf: 87 3. Sınıf: 68 4. Sınıf: 62
Akademik başarı verileri	Zayıf Olan : Zayıf Olan : 3’ten Faz Zayıf Olan :
Sosyal-kültürel-bilimsel ve sportif başarı verileri	Akl ve Zeka Oyunları İlçe Turnuvası Equilibrio: Birincilik ve ikincilik Küre: Birincilik ve ikincilik Pentago: Birincilik Mangala: Üçüncülük
Öğrenme stilleri envanteri	
Devam-devamsızlık verileri	5 gün üzeri devamsızlık: 127 10 gün üzeri devamsızlık: 54 30 gün üzeri devamsızlık: 19 Sürekli Devamsızlık: 9
Okul disiplinini etkileyen faktörler anketi	Öğretmen değişiklikleri
İnsan kaynakları verileri	Lisans: 16 Lisans Üstü: 1
Öğretmenlerin hizmet içi eğitime katılma oranları	%85
Öğrenme ortamı verileri	Kütüphane Akl ve Zeka Oyunları Sınıfı
Okul/kurum ortamını değerlendirme anketi	Demokratik, öğrenci merkezli,samimi, içten, performansa dayalı,yaparak-yaşayarak öğrenmeye dayalı bir eğitim sistemi mevcuttur.

2.7.2. İnsan Kaynakları

Tablo 5. Çalışanların Görev Dağılımı

Çalışanın Ünvanı	Görevleri
Okul /Kurum Müdürü	<ol style="list-style-type: none">1. Ders okutmak2. Kanun, tüzük, yönetmelik, yönerge, program ve emirlere uygun olarak görevlerini yürütmeye,3. Okulu düzene koyar, Denetler.4. Okulun amaçlarına uygun olarak yönetilmesinden, değerlendirilmesinden ve geliştirmesinden sorumludur. Okul müdürü, görev tanımında belirtilen diğer görevleri de yapar.
Müdür Yardımcısı	<ol style="list-style-type: none">1. Ders okutur.2. Okulun her türlü eğitim-öğretim, yönetim, öğrenci, personel, tahakkuk, ayniyat, yazışma, sosyal etkinlikler, yatılılık, bursluluk, güvenlik, beslenme, bakım, nöbet, koruma, temizlik, düzen, halkla ilişkiler gibi işleriyle ilgili olarak okul müdürü tarafından verilen görevleri yapar. Müdür yardımcısı, görev tanımında belirtilen diğer görevleri de yapar.
Öğretmenler	<ol style="list-style-type: none">1. İlköğretim okullarında dersler sınıf veya branş öğretmenleri tarafından okutulur.2. Öğretmenler, kendilerine verilen sınıfın veya şubenin derslerini, programda belirtilen esaslara göre plânlamak, okutmak, bunlarla ilgili uygulama ve deneyleri yapmak, ders dışında okulun eğitim-öğretim ve yönetim işlerine etkin bir biçimde katılmak ve bu konularda kanun, yönetmelik ve emirlerde belirtilen görevleri yerine getirmekle yükümlüdürler.3. Sınıf öğretmenleri, okuttukları sınıfı bir üst sınıfta da okuturlar.4. İlköğretim okullarının 4'üncü ve 5'inci sınıflarında özel bilgi, beceri ve yetenek isteyen; beden eğitimi, müzik, görsel sanatlar, din kültürü ve ahlâk bilgisi, yabancı dil ve bilgisayar dersleri branş öğretmenlerince okutulur.5. Derslerini branş öğretmeni okutan sınıf öğretmeni, bu ders saatlerinde yönetimce verilen eğitim-öğretim görevlerini yapar.6. Okulun bina ve tesisleri ile öğrenci mevcudu, yatılı-gündüzlü, normal veya ikili öğretim gibi durumları göz önünde bulundurularak okul müdürlüğünce düzenlenen nöbet çizelgesine göre öğretmenlerin, normal öğretim yapan okullarda gün süresince, ikili öğretim yapan okullarda ise kendi devresinde nöbet tutmaları sağlanır.7. Yönetici ve öğretmenler; Resmî Gazete, Tebliğler Dergisi, genelge ve duyurulardan elektronik ortamda yayımlananları Bakanlığın web sayfasından takip eder.8. Elektronik ortamda yayımlanmayanları ise okur, ilgili yeri imzalar ve uygularlar. Öğretmenler dersleri ile ilgili araç-gereç, laboratuvar ve işliklerdeki eşyayı, okul kütüphanesindeki kitapları korur ve iyi kullanılmasını sağlarlar.
Yardımcı Hizmetler Personeli	Yardımcı Hizmetler Personeli <ol style="list-style-type: none">1. Yardımcı hizmetler sınıfı personeli, okul yönetimince yapılacak plânlama ve iş bölümüne göre her türlü yazı ve dosyayı dağıtmak ve toplamak,2. Başvuru sahiplerini karşılamak ve yol göstermek,3. Hizmet yerlerini temizlemek, Aydınlatmak ve ısıtma yerlerinde çalışmak,4. Okula getirilen ve çıkarılan her türlü araç-gereç ve malzeme ile eşyayı taşıma ve yerleştirme işlerini yapmakla yükümlüdürler.

Tablo 6. İdari Personelin Hizmet Süresine İlişkin Bilgiler

Hizmet Süreleri	2023 Yıl İtibarıyla	
	Kişi Sayısı	%
1-4 Yıl		
5-6 Yıl	1	
7-10 Yıl		
10.....Üzeri	1	

Tablo 7. Okul/Kurumda Oluşan Yönetici Sirkülasyonu Oranı

	Yıl İçerisinde Okul/Kurumdan Ayrılan Yönetici Sayısı			Yıl İçerisinde Okul/Kurumda Göreve Başlayan Yönetici Sayısı		
	2021	2022	2023	2021	2022	2023
TOPLAM	0	1	0	0	1	0

Tablo 8. İdari Personelin Katıldığı Hizmet İçi Programları

Adı ve Soyadı	Görevi	Katıldığı Seminer Sayısı	Katıldığı Kurs Sayısı	Katıldığı Toplam Çalışma Sayısı
Battal TAŞDEMİR	Müdür	26	10	36
Aysema MORGÜL	Müdür Yardımcısı	24	6	30

Tablo 9. Öğretmenlerin Hizmet Süreleri (Yıl İtibarıyla)

Hizmet Süreleri	Branşı	Kadın	Erkek	Hizmet Yılı	Toplam
1-3 Yıl	Sınıf Öğretmeni	3	0	2024	3
4-6 Yıl	Sınıf Öğretmeni İngilizce Öğretmeni Rehber Öğretmen	4	2	2024	6
7-10 Yıl	Sınıf Öğretmeni	4	0	2024	4
11-15 Yıl	Sınıf Öğretmeni	0	1	2024	1
16-20					
20 ve üzeri					

Tablo 10. Kurumda Gerçekleşen Öğretmen Sirkülasyonunun Oranı

	Yıl İçerisinde Kurumdan Ayrılan Öğretmen Sayısı			Yıl İçerisinde Kurumda Göreve Başlayan Öğretmen Sayısı		
	2021	2022	2023	2021	2022	2023
TOPLAM	5	7	8	14	8	3

Tablo 11. Öğretmenlerin Katıldığı Hizmet İçi Eğitim Programları

Adı ve Soyadı	Görevi	Katıldığı Seminer Sayısı	Katıldığı Kurs Sayısı	Katıldığı Toplam Çalışma Sayısı
Battal TAŞDEMİR	Müdür	26	10	36
Aysema MORGÜL	Müdür Yardımcısı	24	6	30

Tablo 12. Kurumdaki Mevcut Hizmetli/ Memur Sayısı

	Görevi	Erkek	Kadın	Eğitim Durumu	Hizmet Yılı	Toplam
1	Hizmetli(İş Kur)	2		İlkokul	2023-2024	2
2	Hizmetli(696 KHK)	1		İlkokul	2023-2024	1
3						
4						
5						
6						

Tablo 13. Çalışanların Görev Dağılımı

Çalışanın Unvanı	Görevleri
Okul /Kurum Müdürü	<ol style="list-style-type: none">5. Ders okutmak6. Kanun, tüzük, yönetmelik, yönerge, program ve emirlere uygun olarak görevlerini yürütmeye,7. Okulu düzene koyar, Denetler.8. Okulun amaçlarına uygun olarak yönetilmesinden, değerlendirilmesinden ve geliştirmesinden sorumludur. Okul müdürü, görev tanımında belirtilen diğer görevleri de yapar.
Müdür Baş Yardımcısı	
Müdür Yardımcısı	<ol style="list-style-type: none">3. Ders okutur.4. Okulun her türlü eğitim-öğretim, yönetim, öğrenci, personel, tahakkuk, ayniyat, yazışma, sosyal etkinlikler, yatılılık, bursluluk, güvenlik, beslenme, bakım, nöbet, koruma, temizlik, düzen, halkla ilişkiler gibi işleriyle ilgili olarak okul müdürü tarafından verilen görevleri yapar. Müdür yardımcıları, görev tanımında belirtilen diğer görevleri de yapar.
Atölye ve Bölüm Şefleri	
Öğretmenler	<ol style="list-style-type: none">9. İlköğretim okullarında dersler sınıf veya branş öğretmenleri tarafından okutulur.10. Öğretmenler, kendilerine verilen sınıfın veya şubenin derslerini, programda belirtilen esaslara göre plânlamak, okutmak, bunlarla ilgili uygulama ve deneyleri yapmak, ders dışında okulun eğitim-öğretim ve yönetim işlerine etkin bir biçimde katılmak ve bu konularda kanun, yönetmelik ve emirlerde belirtilen görevleri yerine getirmekle yükümlüdürler.11. Sınıf öğretmenleri, okuttukları sınıfı bir üst sınıfta da okuturlar.12. İlköğretim okullarının 4'üncü ve 5'inci sınıflarında özel bilgi, beceri ve yetenek isteyen; beden eğitimi, müzik, görsel sanatlar, din kültürü ve ahlak bilgisi, yabancı dil ve bilgisayar dersleri branş öğretmenlerince okutulur.13. Derslerini branş öğretmeni okutan sınıf öğretmeni, bu ders saatlerinde yönetimce verilen eğitim-öğretim görevlerini yapar.14. Okulun bina ve tesisleri ile öğrenci mevcudu, yatılı-gündüzlü, normal veya ikili öğretim gibi durumları göz önünde bulundurularak okul müdürlüğünce düzenlenen nöbet çizelgesine göre öğretmenlerin, normal öğretim yapan okullarda gün süresince, ikili öğretim yapan okullarda ise kendi devresinde nöbet tutmaları sağlanır.15. Yönetici ve öğretmenler; Resmî Gazete, Tebliğler Dergisi, genelge ve duyurulardan elektronik ortamda yayımlananları Bakanlığın web sayfasından takip eder.16. Elektronik ortamda yayımlanmayanları ise okur, ilgili yeri imzalar ve uygularlar. Öğretmenler dersleri ile ilgili araç-gereç, laboratuvar ve işliklerdeki eşyayı, okul kütüphanesindeki kitapları korur ve iyi kullanılmasını sağlarlar.
Yönetim İşleri ve Büro Memuru	
Yardımcı Hizmetler Personeli	Yardımcı Hizmetler Personeli <ol style="list-style-type: none">5. Yardımcı hizmetler sınıfı personeli, okul yönetimince yapılacak plânlama ve iş bölümüne göre her türlü yazı ve dosyayı dağıtmak ve toplamak,6. Başvuru sahiplerini karşılamak ve yol göstermek,7. Hizmet yerlerini temizlemek, Aydınlatmak ve ısıtma yerlerinde çalışmak,8. Okula getirilen ve çıkarılan her türlü araç-gereç ve malzeme ile eşyayı taşıma ve yerleştirme işlerini yapmakla yükümlüdürler.

Tablo 14. Okul/kurum Rehberlik Hizmetleri

Mevcut Kapasite				Mevcut Kapasite Kullanımı ve Performans					
Psikolojik Danışman Norm Sayısı	Görev Yapan Psikolojik Danışman Sayısı	İhtiyaç Duyulan Psikolojik Danışman Sayısı	Görüşme Odası Sayısı	Danışmanlık Hizmeti Alan			Rehberlik Hizmetleri İle İlgili Düzenlenen Eğitim/Paylaşım Toplantısı vb. Faaliyet Sayısı		
				Öğrenci Sayısı	Öğretmen Sayısı	Veli Sayısı	Öğretmenlere Yönelik	Öğrencilere Yönelik	Velilere Yönelik
1	1	0	1	200		200	2	15	3

2.7.3. Teknolojik Düzey

Tablo 15. Teknolojik Araç-Gereç Durumu

Araç-Gereçler	2021	2022	2023	İhtiyaç
Bilgisayar	0	1	1	1
Fotokopi Makinası	0	0	1	1

Tablo 16. Fiziki Mekân Durumu

Fiziki Mekân	Var	Yok	Adedi	İhtiyaç	Açıklama
Öğretmen Çalışma Odası	X		1		
Ekipman Odası		X			
Kütüphane	X		1		
Rehberlik Servisi	X		1		
Resim Odası		X			
Müzik Odası		X			
Çok Amaçlı Salon		X			
Spor Salonu		X			

2.7.4. Mali Kaynaklar

Tablo 17. Kaynak Tablosu

Kaynaklar	2024	2025	2026	2027	2028
Genel Bütçe	90.000 ₺	110.000₺	130.000₺	150.000₺	170.000₺
Okul Aile Birliği	0	0	0	0	0
Özel İdare	0	0	0	0	
Kira Gelirleri					
Döner Sermaye					
Dış Kaynak/Projeler					
Diğer					
TOPLAM	90.000 ₺	110.000₺	130.000₺	150.000₺	170.000₺

Tablo 18. Harcama Kalemler

Harcama Kalemi	Çeşitleri
Personel	
Onarım	Fotokopi Makinası Bakım ve Onarımı, Kompanzasyon Panosu Yapımı
Sosyal-sportif faaliyetler	Akıl ve Zeka Oyunları Malzemeleri alımı
Temizlik	Temizlik malzemeleri alımı
İletişim	
Kırtasiye	Her türlü kırtasiye ve sarf malzemesi giderleri

Tablo 19. Gelir-Gider Tablosu

YILLAR	2021		2022		2023	
	GELİR	GİDER	GELİR	GİDER	GELİR	GİDER
HARCAMA KALEMLERİ						
Temizlik	11.800	7400	146800	59802	163900	36200
Küçük Onarım						80000
Donatım				67300		
Büro Makinaları Harcamaları						18000
Telefon						
Sosyal Faaliyetler						
Kurtasiye		4400		19500		29700
GENEL						

2.7.5. İstatistik Veriler

VERİLER / YILLAR	2021	2022	2023
Genel Öğrenci Mevcudu	294	306	303
Okulda Açılan Kursların Sayısı	9	12	11
Kurslara Katılan Öğrenci Sayısı	35	65	50
Okulun Genel Başarı Oranı %	%85	%90	%90
Okulda Sosyal Faaliyetlere Katılım Oranı%	%100	%100	%100
Okulda Yapılan Kültürel Faaliyetlerin Oranı%	%70	%70	%70
Okulda Yapılan Bilimsel Çalışmaların Oranı%	%50	%50	%50
Spor Kulübünün Faaliyetleri Sonucunda Başarı Oranı%	-	-	-
Öğrenci Özürsüz Devamsızlık Durumu%	%12	%14	%15
Sosyal Kulüp Çalışmalarında Başarı oranı%	%95	%95	%95
Personel Devam Durumu Oranı%	%92	%95	%96
Engelli Öğrenciler İçin Yapılan Çalışmaların Oranı%	%75	%82	%85
Okul Dışı Çevreden Yararlanma Oranı%	%70	%70	%70
Rehberlik Hizmetlerinden Yararlanan Öğrenci Oranı%	%75	%75	%70
Okulun Ulaşım Durumu Oranı%	%15	%22	%25
Kantin, Yemekhane vs. İhtiyaçları Karşılama Oranı%	-	-	-
Isınma Durumu Tam Isınıp Isınmadığına dair Oran%	%85	%90	%100
Sivil Savunma Çalışmalarının uygulanma Oranı%	%100	%100	%100

2.8. Çevre Analizi (PESTLE)

Çevre analiziyle okul/kurum üzerinde etkili olan veya olabilecek politik, ekonomik, sosyo-kültürel, teknolojik, yasal çevresel dış etkenlerin tespit edilmesi amaçlanır. Dış çevreyi oluşturan unsurlar (nüfus, demografik yapı, coğrafi alan, kentsel gelişme, sosyokültürel hayat, ekonomik, sosyal, politik, kültürel durum, çevresel, teknolojik ve rekabete yönelik etkenler vb.) okul ve kurumun kontrolü dışındaki koşullara bağlı ve farklı eğilimlere sahiptir. Bu unsurlar doğrudan veya dolaylı olarak okul/kurumun faaliyet alanlarını etkilemektedir.

Bu bölümde, okul/kurumu etkileyen ya da etkileyebilecek dış çevre eğilimleri ve koşulları değerlendirilir.

Bu analiz ile elde edilen veriler, GZFT analizinin “fırsatlar” ve “tehditler” bölümlerinin oluşturulmasında zemin oluşturur. Tespit ile ihtiyaçların belirlenmesi ise stratejilerin geliştirilmesinde önemli bir rol oynayacaktır.

Söz konusu etkenlerin tespit edilmesinde PESTLE matrisinden faydalanılır.

Okul ve kurum dış çevrede meydana gelebilecek değişiklikleri sürekli olarak izleyerek analiz etmek, ortaya çıkabilecek fırsat-tehditleri önceden tahmin edip gerekli önlemleri almak zorundadır.

Okul/kurum içi analizde, sağlıklı bir şekilde ortaya konan güçlü ve zayıf yönler, çevre analizi aşamasında elde edilecek fırsatlar ve tehditler ile birlikte değerlendirilerek en uygun stratejiler belirlenmelidir.

Tablo 20. PESTLE Analiz Tablosu

Politik-Yasal etkenler	Ekonomik etkenler
<ul style="list-style-type: none">• Kalkınma Planı ve Orta Vadeli Program,• Bakanlık, il ve ilçe stratejik planlarının incelenmesi,• Yasal yükümlülüklerin belirlenmesi,• Oluşturulması gereken kurul ve komisyonlar,• Okul/kurum çevresindeki politik durum.	<ul style="list-style-type: none">• Okul/kurumun bulunduğu çevrenin genel gelir durumu,• İş kapasitesi,• Okul/kurumun gelirini arttırıcı unsurlar,• Okul/kurumun giderlerini arttıran unsurlar,• Tasarruf sağlama imkânları,• İşsizlik durumu,• Mal-ürün ve hizmet satın alma imkânları,• Kullanılabilir bütçe
Sosyokültürel etkenler	Teknolojik etkenler
<ul style="list-style-type: none">• Kariyer beklentileri,• Ailelerin ve öğrencilerin bilinçlenmeleri,• Aile yapısındaki değişimler (geniş aileden çekirdek aileye geçiş, erken yaşta evlenme vs.),• Nüfus artışı,• Göç,• Nüfusun yaş gruplarına göre dağılımı,• Hayat beklentilerindeki değişimler (Hızlı para kazanma hırısı, lüks yaşama düşkünlük, kırsal alanda kentsel yaşam),• Beslenme alışkanlıkları,• Değerler, mesleki etik kuralları vb.	<ul style="list-style-type: none">• Okul/kurumun teknoloji kullanım durumu• e- Devlet uygulamaları,• Dijital Platformlar üzerinden uzaktan eğitim imkânları,• Okul/kurumun sahip olmadığı teknolojik araçlar• Personelin ve öğrencilerin teknoloji kullanım kapasiteleri,• Personelin ve öğrencilerin sahip olduğu teknolojik araçlar,• Teknoloji alanındaki gelişmeler• Teknolojinin eğitimde kullanımı
Çevresel Etkenler	
<ul style="list-style-type: none">• Hava ve su kirlenmesi,• Toprak yapısı,• Bitki örtüsü,• Doğal kaynakların korunması için yapılan çalışmalar,• Çevrede yoğunluk gösteren hastalıklar,• Doğal afetler (deprem kuşağında bulunma, Covid 19, kene vakaları vb.)	

*Örnek olarak verilmiştir. Değerlendirme okul/kurum özelinde yapılacaktır.

2.9. GZFT Analizi

Tablo 21. GZFT Listesi

İç Çevre		Dış Çevre	
Güçlü Yönler	Zayıf Yönler	Fırsatlar	Tehditler
<ul style="list-style-type: none">• Kadın velilerimizin, eğitim faaliyetlerine beklenen düzeyde katılım sağlaması	<ul style="list-style-type: none">• Kazandırılan davranışların aile ortamında devam ettirilmemesi	<ul style="list-style-type: none">• Öğretmen, yönetici ve personel normu doluluk oranının yüksek olması	<ul style="list-style-type: none">• Aile gelir düzeyinin genel olarak düşük olması
<ul style="list-style-type: none">• İl MEM tarafından yürürlüğe konan çalışmaların sahiplenilmesi	<ul style="list-style-type: none">• Öğrenci başarısı söz konusu olduğunda, velilerimizin ders notlarını davranış eğitiminden ön planda tutulması	<ul style="list-style-type: none">• Okulumuzun il merkezine yakın olması	<ul style="list-style-type: none">• Velilerimizin çoğunlukla geçici işlerde çalışması, düzenli gelirlerinin olmaması
<ul style="list-style-type: none">• Öğrenci ve personel işleri ile eğitim öğretim faaliyetlerinin mevzuata uygun olarak yürütülmesi	<ul style="list-style-type: none">• Öğrenci velilerinin eğitimcilere yönelik müdahale alanlarının fazla olması, eğitimcilerde mental yorgunluğa neden olması	<ul style="list-style-type: none">• Sınıf öğretmeni ve branş öğretmeni ihtiyacının az olması	<ul style="list-style-type: none">• Eğitim faaliyetleri Ar-Ge çalışmalarına bütçe ayıramaması
<ul style="list-style-type: none">• Bilgi edinme, halkla ilişkiler sürecinin mevzuatın belirlediği yasal sürede gerçekleşmesi	<ul style="list-style-type: none">• Veli toplantılarına genel katılım oranlarının beklenen düzeyde olmaması	<ul style="list-style-type: none">• Okulumuzun ilçe merkezinde bulunması	<ul style="list-style-type: none">• Yerel maddi destek bulmakta yaşanan güçlükler
<ul style="list-style-type: none">• İletişim ve yazışma süreçlerinin aksatılmadan gerçekleşmesi	<ul style="list-style-type: none">• Özel eğitim hizmetlerinden yararlanması gereken velilerin önyargıları, çevresel etmenlerden kaynaklanan çekinceleri	<ul style="list-style-type: none">• Okulun ihata duvarının olması	<ul style="list-style-type: none">• İş kaygısı nedeniyle velilerin eğitim faaliyetlerine genel katılım oranlarının düşük olması
<ul style="list-style-type: none">• Bağımsız bir binaya sahip olmamız	<ul style="list-style-type: none">• Okul ve kurumlarda veli görüşme randevu sisteminin bulunmaması, velilerin ders saatlerinde görüşme talepleri	<ul style="list-style-type: none">• Kültürel ve demografik çeşitlilik	<ul style="list-style-type: none">• Bilimsel, teknolojik temalı çalışmalar için maddi kaynak temininde güçlük yaşanması
<ul style="list-style-type: none">• Öğrenci velilerimizin okul civarında ikamet etmesi	<ul style="list-style-type: none">• Okul-Aile Birliklerinin, iş ve işlemlerinin okul yönetimince yüklenilmek zorunda kalınması•		<ul style="list-style-type: none">• Mevzuat ve paydaş beklentileri arasında yaşanan uyumsuzluk
<ul style="list-style-type: none">• Personelimizin işbirliği içerisinde çalışması	<ul style="list-style-type: none">• Okullara ve eğitime karşı yanlış kaygılar		<ul style="list-style-type: none">• Güvenlik görevlisi bulunmaması• Engelli asansörü ve engelli rampası bulunmaması
<ul style="list-style-type: none">• Kurumsal kültürün	<ul style="list-style-type: none">• Okulumuza, diğer okullarda uyum problemi yaşayan öğrencilerin		

gelişmiş olması	nakil talepleri		
• Devamsızlık oranlarının düşük olması			
• Taşınmalı eğitim iş ve işlemlerinin aksatılmadan yürütülmesi			
• Destek odası, kütüphane bulunması			

Tablo 22. GZFT Stratejileri

	Fırsatlar	Tehditler
Güçlü Yönler	Okulun kültürel anlamda farklılıklarının olması ve okulun il merkezinde bulunması	Kültürel anlamda çeşitlilik çevreye uyum sorununu, kişiler arası çatışmayı ve çevre Liselere yakın olması çeşitli davranış problemlerine sebep olması
Zayıf Yönler	Ailelerin veli toplantılarına katılımlarının düşük olması, eğitime karşı yanılgılar	Ailelerin gelir düzeyinin düşük olması, birçok velimizin çalışmak zorunda kalması öğrenciyle yeterince ilgilenememelerine sebep olmaktadır.

2.10. Tespit ve İhtiyaçların Belirlenmesi

Durum analizi çerçevesinde gerçekleştirilen tüm çalışmalardan elde edilen veriler; paydaş anketleri, toplantı tutanakları vs. göz önünde bulundurularak özet bir bakış geliştirilmesi sürecidir. Oluşturulan tablo amaç ve hedeflere ulaşmak için temel yapıyı oluşturacaktır. Tablo 23'te farklı durum analizi bulguları için birer örnek tespit ve ihtiyaçlar alanı örneklendirilmiştir

Tablo 23. Tespit ve İhtiyaçları Belirlenmesi

Durum Analizi Aşamaları	Tespitler	İhtiyaçlar
Uygulanmakta Olan Stratejik Planın Değerlendirilmesi	İzleme ve değerlendirme çalışmalarında eksiklikler saptanmıştır.	İzleme ve değerlendirme için etkin bir sistem kurulması
Paydaş Analizi	Aileler ile iletişim ve iş birliği yetersizdir. Ailelerin eğitime yönelik bilinçsizlikleri	Aileler ile ilişkileri güçlendirecek bir ekosistemin kurulması. Velileri bilinçlendirecek eğitimlerin sıklıkla yapılması gerekmektedir.
Okul İçi Analiz	Öğrencilerin öğrenme stilleri arasında en yüksek yüzde (%80) sosyal öğrenmedir. Öğrenciler daha çok aileyi ve çevreyi rol model almaktadır. Bu durum da çeşitli disiplin sorunlarına sebep olmaktadır.	İş birlikçi öğretim tekniklerine ağırlık verilmesi, Öğrenci velilerine davranış problemlerinin kaynağını ve düzeltilmesine yönelik eğitimler verilmesi. Öğrenci veli öğretmen iş birliğinin geliştirilmesi, Eğitim süreçlerinin planlanması

3. GELECEĐE BAKIŐ

3.1. Misyon

14 Nisan İlkokulu olarak her bir öğrencimizin eşsiz potansiyelini keşfetmesine ve geliştirmesine olanak sağlayarak, onları bilgiye dayalı, düşünceli ve değerlerine bağlı bireyler olarak yetiştirmeyi amaçlıyoruz. Bunun yanında etik değerlerimizi, insanlık erdemlerimizi de öğretmeyi amaçlıyoruz.

3.2. Vizyon

Bilimsel çalışmalardan, sanat ve sportif faaliyetlere kadar uzanan geniş bir alan da özgün araştırmaları, buluşları, projeleri, beceri tabanlı uygulamaları ve farkındalık eğitimleri gibi vatandaş odaklı hizmetleri esas alan, öğrenmeyi öğretmek, milletine, vatanına ve Atatürk ilkelerine bağlı; milli, manevi ve kültürel değerlerine sahip çıkan ve geliştiren; ülkesinin çağdaş dünyada yerini almasını sağlayan, üretken bireyler yetiştirmektir

3.3. Temel Değerler

İlkelerimiz ve Temel Değerlerimiz

İlkelerimiz	
1	Paydaşlar eşitlikten yararlanır.
2	Paydaşların yöneltilmesi yapılıır.
3	Paydaşlara fırsat eşitliği tanınır.
4	Veli-Öğrenci-Öğretmenin işbirliği içinde çalışmaları sağlanır.
5	Değişim ve yenileşme uyum.
6	Açıklık ve erişebilirlik.
7	Katılım ve sorumluluk bir arada değerlendirilir.
8	Sürekli ve sağlıklı iletişim.
9	Hesap verebilirlik.

Temel Değerlerimiz	
1	Ülkemizin geleceğinden sorumluyuz.
2	Eğitime yapılan yardımı kutsal sayar ve her türlü desteği veririz.
3	Toplam Kalite Yönetimi felsefesini benimseriz.
4	Kurumda çalışan herkesin katılımı ile sürecin devamlı olarak iyileştirileceğine ve geliştirileceğine inanırız.
5	Sağlıklı bir çalışma ortamı içerisinde çalışanları tanıyarak fikirlerine değer verir ve işimizi önemseriz.
6	Mevcut ve potansiyel hizmet bekleyenlerin ihtiyaçlarına odaklanırız.
7	Kendimizi geliştirmeye önem verir, yenilikçi fikirlerden yararlanırız.
8	Öğrencilerin, öğrenmeyi öğrenmesi ilk hedefimizdir.
9	Okulumuzla ve öğrencilerimizle gurur duyarız.
10	Öğrencilerimizi, yaratıcı yönlerinin gelişmesi için teşvik ederiz.
11	Öğrenme problemi olan öğrencilerimiz için özel destek programları hazırlarız.
12	Biz, birbirimize ve kendimize güveniriz.
13	Öğrencilerimiz, bütün çalışmalarımızın odak noktasıdır.

4. AMAÇ, HEDEF VE PERFORMANS GÖSTERGESİ İLE STRATEJİLERİN BELİRLENMESİ

4.1 Performans Göstergeleri

Tablo 24. Amaç, Hedef, Gösterge ve Stratejilere İlişkin Kart Şablonu

Amaç 1	A.1 Öğrencilerin eğitim öğretime etkin katılımlarıyla donanımlı olarak bir üst öğrenime geçişi sağlanacaktır.
Hedef 1.1	H.1.1 Öğrenme kayıpları önleyici çalışmalar yapılarak azaltılacaktır.

Performans Göstergeleri		Hedefe Etkisi*	Başlangıç Değeri**	1. Yıl	2. Yıl	3. yıl	4. Yıl	5. Yıl	İzleme Sıklığı	Rapor Sıklığı
PG 1.1.1	İlkokullarda Yetiştirme Programına (İYEP) dâhil olan öğrencilerin Türkçe dersi kazanımlarına ulaşma oranı (%)	30	%55	%60	%65	%70	%75	%80	6Ay	6Ay
PG 1.1.2	İlkokullarda Yetiştirme Programına dâhil olan öğrencilerin matematik dersi kazanımlarına ulaşma oranı (%)	30	%50	%55	%60	%65	%70	%80	6Ay	6Ay
PG 1.1.3	20 gün ve üzeri özürsüz devamsızlık yapan öğrenci oranı (%)	20	%4	%4	%3	%2	%1	%1	6Ay	6Ay
PG 1.1.4	20 gün ve üzeri özürlü devamsızlık yapan öğrenci oranı (%)	20	%3	%3	%3	%2	%2	%1	6Ay	6Ay
Koordinatör Birim	Okul Müdürü, Müdür Yardımcıları									
İş birliği Yapılacak Birimler	Sınıf Öğretmeni, Veli, Rehber öğretmenler									
Riskler	Öğrencilerin kursa devam etme konusunda devamsızlık yapmaları, Velilerin yeterli bilgi sahibi olmadıkları için bu tür kurslara karşı ön yargılı olmaları.									
Stratejiler	S.1. Öğrencilerin Türkçe dersindeki eksikleri tespit edilerek İYEP aracılığıyla akademik yeterliklerinin artırılması sağlanacaktır. S.2 Öğrencilerin matematik derslerindeki eksikleri tespit edilerek İYEP aracılığıyla akademik yeterliklerinin artırılması sağlanacaktır. S.3 Dijital platformlar aracılığıyla öğrencilerin tamamlayıcı ve destekleyici eğitim almaları sağlanacaktır. S.4 İYEP'in ders içeriklerine katkı sağlayacak etkinlik, okuma vb aktivitelerin zenginleştirilmesi sağlanacaktır. S.5 İYEP içerikleri öğrencinin hazır bulunuşluk seviyesi dikkate alınarak hazırlanacaktır. S.6 Öğrencilerin devamsızlık nedenleri tespit edilerek devamsızlığa neden olan etmenler giderilecektir.									
Maliyet Tahmini	5 Yıllık Tahmini 15.500 TL									
Tespitler	İyep ve destek eğitim de dijital platformlar yerine yazılı ve görsel materyallerin daha çok kullanılması.									
İhtiyaçlar	İyep öğrenci belirleme ve ölçme araçları, Öğrenci ders kitapları									

TEMA:	KALİTE							
STRATEJİK AMAÇ 2.	Öğrencilere medeniyetimizin ve insanlığın ortak değerleriyle çağın gereklerine uygun bilgi, beceri, tutum ve davranışlar kazandırılacaktır.							
Hedef 2.1.	Öğrencilere evrensel değerler, sağlıklı yaşam ve çevre bilinci duyarlılığı kazandırılacaktır.							
PG NO	Performans Göstergeleri	Hedef Etkisi (%)	Başlangıç Değeri	2024 Hedef	2025 Hedef	2026 Hedef	2027 Hedef	2028 Hedef
PG 2.2.1	Öğrenci başına okunan kitap sayısı	%40	%10	%12	%14	%16	%19	%30
PG 2.2.2	Sağlıklı ve dengeli beslenme ile ilgili düzenlenen faaliyet sayısı (Eğitim,faaliyet, gezi Proje, vb.)	%30	%23	%26	%30	%34	%39	%40
PG 2.2.3	Çevre bilincinin artırılmasına yönelik düzenlenen faaliyet sayısı (Eğitim,faaliyet, gezi Proje, vb.)	%30	%25	%28	%30	%35	%38	%40
Koordinatör Birim	Okul müdürü, Müdür yardımcıları, Sınıf öğretmenleri, Rehber öğretmenler							
İşbirliği Yapılacak Birim(ler)	İlçe Sağlık Birimleri, Belediyeler, İl ve İlçe Milli Eğitim Müdürlükleri							
Riskler	Öğrencilere aile de kitap okuma ve sağlıklı beslenme konusunda yeterince rol model olacak kişilerin olmaması. Yeterli eğitimlerin sağlanamaması							
Stratejiler	S1 Okul kütüphanesi zenginleştirilecek, öğrencilerin kütüphaneden yararlanması sağlanacaktır. S2 Türkçe dersinde ders saatinin bir bölümü okumaya ayrılacak ve okul müdürlüğünce planlanan zamanlarda okuma etkinlikleri düzenlenecektir. S3 Serbest etkinlikler saati, öğrencilerin sanatsal, sportif ve kültürel faaliyetlere katılım sağlayacağı şekilde düzenlenecektir. S4 Öğrencilere sağlıklı ve dengeli beslenmelerine yönelik bilgilendirme eğitimleri ve etkinlikler yapılacaktır. S5 Öğrencilerin çevre bilincinin artırılmasına yönelik etkinlikler yapılacaktır. S6 Öğrencilere, nezaket ve görgü kuralları konusunda eğitimler verilerek konuya ilişkin etkinlikler düzenlenecektir.							
Maliyet Tahmini	395.800							
Tespitler	Yapılan eğitimlere velilerin katılım oranının az olması. Verilen eğitimlerin sadece okulda kalması günlük hayatta uygulanması için velilerin yeterli desteği sağlamaması.							
İhtiyaçlar	Eğitimler için diğer kurumlarla iş birliklerinin yapılması Bilgilendirme için afiş, broşür gibi materyallerin sağlanması							

TEMA:	KAPASİTE								
STRATEJİK AMAÇ 3	Eğitim ortamlarının fiziki imkânları geliştirilecektir.								
Hedef 3.1.	Temel eğitimde okulların niteliğini arttıracak uygulama ve çalışmalara yer verilecektir.								
PG NO	Performans Göstergeleri		Hedefe Etkisi (%)	Başlangıç Değeri	2024 Hedef	2025 Hedef	2026 Hedef	2027 Hedef	2028 Hedef
PG 3.1	İyileştirilen fiziki mekân (derslikler, spor salonu, kütüphaneler, atölyeler vb.) sayısı.		% 100	10	6	3	5	3	3
Koordinatör Birim	Okul Müdürü								
İşbirliği Yapılacak Birim(ler)	Belediyeler, Kamu idareleri								
Riskler	Belirlenen eksiklikler için yeterli bütçenin olmaması Yapılacak fiziki mekanlar için okullarda yeterli alanın olmaması								
Stratejiler	S1 Fiziki mekânların iyileştirilmesi için kamu idareleri, belediyeler ve işverenlerle iş birlikleri yapılacaktır. S2 Atölye ve laboratuvarların iyileştirilmesi için sektör ile iş birlikleri yapılacaktır.								
Maliyet Tahmini	1.100.650								
Tespitler	İş birliği yapılacak birimlerden olumlu geri dönüşlerin olmaması Maaliyet konusunda yeterli parasal kaynakların olmaması								
İhtiyaçlar	Fiziki mekan için yeterli alanların oluşturulması Oluşturulacak alanlar için malzeme desteği								

TEMA:	KALİTE							
STRATEJİK AMAÇ 4.	Temel eğitimde öğrencilerin kaliteli eğitime erişimleri fırsat eşitliği temelinde artırılarak bilişsel, duyuşsal ve fiziksel olarak çok yönlü gelişimleri sağlanacak ve temel hayat becerilerini edinmiş öğrenciler yetiştirilecektir.							
Hedef 4.1.	Öğrencilerin bilimsel, kültürel, sanatsal, sportif ve toplum hizmeti alanlarında ders dışı etkinliklere katılım oranı artırılabacaktır.							
PG NO	Performans Göstergeleri	Hedefe Etkisi (%)	Başlangıç Değeri	2024 Hedef	2025 Hedef	2026 Hedef	2027 Hedef	2028 Hedef
PG 4.1.1	Okulda bir eğitim ve öğretim döneminde bilimsel, kültürel, sanatsal ve sportif alanlarda en az bir faaliyete katılan öğrenci oranı (%)	25	%10	%12	%16	%19	%21	%24
PG 4.1.2	Bir eğitim ve öğretim yılında yerel, ulusal ve uluslararası proje, yarışma vb. etkinliklere katılan öğrenci oranı (%)	25	%4	%6	%8	%10	%13	%15
PG 4.1.3	Okulda bir eğitim ve öğretim yılında geleneksel çocuk oyunları alt başlığında en az bir faaliyete katılan öğrenci oranı (%)	25	%5	%7	%10	%15	%18	%20
PG 4.1.4	Okulda bir eğitim ve öğretim yılında geleneksel çocuk oyunlarına yönelik olarak düzenlenen alan/mezan sayısı.	25	3	4	6	6	5	5
Koordinatör Birim	Okul müdürü, Müdür yardımcıları, Sınıf Öğretmenleri							
İşbirliği Yapılacak Birim(ler)	Gençlik ve Spor Bakanlığı, İlçe Millî Eğitim							
Riskler	<ul style="list-style-type: none"> -Okul dışı imkânların oluşturulmasında ilgili kurum ve kuruluşların yeterli desteği göstermemesi, - Yaz dönemlerinde bölgesel değişim programlarına yeterli talep olmaması, - Öğrencilerin sosyal girişimcilik konusundaki isteksizliği, - Okullara kaynak aktarılmasında kullanılacak kriterlerin belirsiz olması, 							
Stratejiler	<p>S1 Her bir öğrencinin bir kulüp faaliyetinde aktif olarak yer alması sağlanarak kulüp faaliyetlerinin etkinliği artırılabacaktır.</p> <p>S2 Öğrencilerin seviyelerine uygun olarak toplumsal sorunların çözümüne katkı sağlamak ve farkındalık oluşturmak amacıyla afet ve acil durum, çevre, eğitim, spor, kültür ve turizm, sağlık ve sosyal hizmetler alanlarında toplum hizmeti faaliyetlerine katılımları artırılabacaktır.</p> <p>S3 Okul bünyesinde yarışmalar düzenlenecektir.</p> <p>S4 Diğer kurum ve kuruluşlarla iş birliği içerisinde yürütülen bilimsel, sosyal, kültürel, sanatsal ve sportif alanlardaki faaliyetler artırılabacaktır.</p> <p>S5 Okul bahçeleri çocukların geleneksel oyunlarla vakit geçirmelerini sağlayacak ve gelişimlerini destekleyecek şekilde etkin olarak kullanılacaktır.</p> <p>S6 Okul bünyesinde etkinlikler düzenlenecektir.</p> <p>S7 Öğrencilerin yerel, ulusal ve uluslararası proje ve yarışmalara katılımları teşvik edilecektir. S8 E-okul sisteminde bulunan sosyal etkinlik modülünde gerçekleştirilen etkinlikler işlenecektir. S9 Okul bahçeleri geleneksel çocuk oyunlarına yönelik düzenlenecektir.</p> <p>S10 Öğrenci seviyesi ve öğretim programı kazanımlarına uygun olarak geleneksel çocuk oyunları ders içi etkinliklerde kullanılacaktır.</p> <p>S11 Eğitim- öğretim yılı içerisinde okullarda geleneksel çocuk oyunları şenliği yapılacaktır.</p>							
Maliyet Tahmini	1.145.250							
Tespitler	<ul style="list-style-type: none"> - İlgili kurum ve kuruluşlarla iş birliği çalışmaları, - Okul bahçelerinin öğrencilerin çok yönlü gelişimini destekleyecek şekilde tasarlanması ve dersler ile ders dışı etkinliklerin kültürel kazanımlarla desteklenmesi, - Okul ve mahalle spor kulüpleri ile bölgesel değişim programları ve şartları elverişsiz okulların öğrenci ve öğretmenlerinin desteklenmesi için finansman sağlanması, - Okullar arası farklılıkları tespit etmek ve kaynakları adaletli bir şekilde paylaşım için sistem kurulması, - Hedeflenen başarıyı gösteremeyen öğrencilerin desteklenmesine yönelik mekanizmaların oluşturulması. 							
İhtiyaçlar	Okul bahçelerindeki oyun alanlarını düzenleme çalışmalarının yapılması. İlgili kurumlara iş birliği çalışmalarının yapılması.							

4.1. Stratejilerin Belirlenmesi

Gelişim ve sorun alanları analizi ile GZFT analizi sonucunda ortaya çıkan sonuçların planın geleceğe yönelim bölümü ile ilişkilendirilmesi ve buradan hareketle hedef, gösterge ve eylemlerin belirlenmesi sağlanmaktadır.

Gelişim ve sorun alanları ayrımında eğitim ve öğretim faaliyetlerine ilişkin üç temel tema olan Eğitime Erişim, Eğitimde Kalite ve kurumsal Kapasite kullanılmıştır. Eğitime erişim, öğrencinin eğitim faaliyetine erişmesi ve tamamlamasına ilişkin süreçleri; Eğitimde kalite, öğrencinin akademik başarısı, sosyal ve bilişsel gelişimi ve istihdamı da dâhil olmak üzere eğitim ve öğretim sürecinin hayata hazırlama evresini; Kurumsal kapasite ise kurumsal yapı, kurum kültürü, donanım, bina gibi eğitim ve öğretim sürecine destek mahiyetinde olan kapasiteyi belirtmektedir.

Eğitime Erişim	Eğitimde Kalite	Kurumsal Kapasite
<p>Okullaşma Oranı</p> <ul style="list-style-type: none">Okul öncesi eğitimde okullaşma.Eğitim – Öğretimi tamamlamaEğitim – Öğretime katılımÖğrenci gelişimine yönelik veli eğitimleri.	<p>Akademik Başarı</p> <ul style="list-style-type: none">Öğrenci başarısıBilimsel, kültürel, sanatsal ve sportif faaliyetlerYabancı Dil ve HareketlilikOkul sağlığı ve hijyenZararlı alışkanlıklarDezavantajlı öğrencilere yönelik faaliyetlerÇalışanların Erasmus ve E-twinning gibi ulusal ve uluslararası projelerde hareketliliğiÇalışanların ödüllendirilmesi ve motivasyonİnternetin tehlikeleri ve e-güvenlik seminer ve çalışmaları	<p>Kurumsal İletişim</p> <ul style="list-style-type: none">Duyuruların zamanında yapılmasıVeli iletişiminde teknolojinin kullanılabilir olmasıKurumlar arası iletişimin hızlı ve yaygın olması.
<p>Okula Devam/ Devamsızlık</p> <ul style="list-style-type: none">Devamsızlık yapan öğrencilerin takibinin yapılmasıRehberlik servisi ile ilgili ev ziyaretlerinin gerçekleştirilmesiRehberlik Araştırma Merkezi tarafından okullarda eğitim alamayan bireylere evlerinde ve hastanelerde eğitim verilmesinin sağlanması	<p>Sosyal, Kültürel ve Fiziksel Gelişim</p> <ul style="list-style-type: none">Okul ve kurumların sosyal, kültürel, sanatsal ve sportif faaliyet alanlarına katılmasıPaydaş memnuniyetine yönelik eğitim- öğretim ortamlarının artırılması	<p>Kurumsal Yönetim</p> <ul style="list-style-type: none">Beşeri altyapıFiziki ve mali altyapıYönetim ve organizasyonEnformasyon teknolojilerinin kullanımının artırılması
<p>Okula Uyum, Oryantasyon</p> <ul style="list-style-type: none">Paydaş kitlesinin okula uyumlu olmasıYabancı uyruklu öğrencilerin oryantasyonunun sağlanması	<p>Sınıf Tekrarı</p> <ul style="list-style-type: none">Veli ve öğretmen görüşleri sonrasında gerektiğinde uygulanması	<p>Bina ve Yerleşke</p> <ul style="list-style-type: none">Yeni ve eski okul binasının aynı bahçede olması
<p>Özel Eğitime İhtiyaç Duyan Bireyler</p> <ul style="list-style-type: none">Rehberlik Araştırma Merkezi ve Rehberlik Servisi çalışmalarının devamı	<p>İstihdam Edilebilirlik ve Yönlendirme</p> <ul style="list-style-type: none">Yakın çevrede bulunan bir üst eğitim- öğretim kurumlarının sayıca fazla olması	<p>Donanım</p> <ul style="list-style-type: none">Teknolojik donanımın olması
<p>Yabancı Öğrenciler</p> <ul style="list-style-type: none">	<p>Öğretim Yöntemleri</p> <ul style="list-style-type: none">Aktif öğrenme, grup ve ekip çalışmaları, uygulama, gezi vb.	<p>Temizlik, Hijyen</p> <ul style="list-style-type: none">
<p>Hayat boyu Öğrenme</p> <ul style="list-style-type: none">	<p>Ders araç gereçleri</p> <ul style="list-style-type: none">Harita, afiş ve levhalarGeometri ve kesir takımları vb.	<p>İş Güvenliği, Okul Güvenliği</p> <ul style="list-style-type: none">İş güvenliği planının olmasıOkul güvenlik personelinin bulunması

4.2. Maliyetlendirme

Kurumumuz 2024-2028 Stratejik Planı'nın maliyetlendirilmesi sürecindeki temel gaye, stratejik amaç, hedef ve eylemlerin gerektirdiği maliyetlerin ortaya konulması suretiyle politika tercihlerinin ve karar alma sürecinin rasyonelleştirilmesine katkıda bulunmaktır. Bu sayede, stratejik plan ile bütçe arasındaki bağlantı güçlendirilecek ve harcamaların önceliklendirilme süreci iyileştirilecektir.

Bu temel gayeden hareketle planın tahmini maliyetlendirilmesi şu şekilde yapılmıştır:

- ✓ Hedeflere ilişkin eylemler durum analizi çalışmaları sonuçlarından tespit edilmiştir,
- ✓ Eylemlere ilişkin tahmini maliyetler belirlenmiştir,
- ✓ Eylem maliyetlerinden hareketle hedef maliyetleri belirlenmiştir,
- ✓ Hedef maliyetlerinden yola çıkılarak amaç maliyetleri belirlenmiş ve amaç maliyetlerinden de stratejik plan maliyeti belirlenmiştir.
- ✓ Genel bütçe, valilikler, belediyeler ve okul aile birliklerinin yıllık bütçe artışları ve eğilimleri dikkate alındığında Kurumumuz 2024-2028 Stratejik Planı'nda yer alan stratejik amaçların gerçekleştirilebilmesi için tabloda da belirtildiği üzere beş yıllık süre için tahmini 4.099.395 TL'lik kaynağın elde edileceği düşünülmektedir.

Tablo 25. Tahmini Maliyet Tablosu

	2024	2025	2026	2027	2028	Toplam Maliyet
Amaç 1	2000	2500	3000	3500	4500	15.500 TL
Amaç 2	45.000	54.500	73.598	98.948	123.754	395.800
Amaç 3	119.000	158.740	205.668	297.672	319.570	1.100.650
Amaç 4	118.000	158.200	208.587	295.739	364.724	1.145.250
TOPLAM	284.000	379.950	490.853	695.859	812.548	2.657.200 ₺

Ek-5 Stratejik Plan Mimarisi

TEMA:	ERİŞİM
STRATEJİK AMAÇ 1.	Öğrencilerin eğitim öğretime etkin katılımlarıyla donanımlı olarak bir üst öğrenime geçişi sağlanacaktır.
Hedef 1.1.	Öğrenme kayıpları önleyici çalışmalar yapılarak azaltılacaktır.
TEMA:	KALİTE
STRATEJİK AMAÇ 2.	Öğrencilere medeniyetimizin ve insanlığın ortak değerleriyle çağın gereklerine uygun bilgi, beceri, tutum ve davranışlar kazandırılacaktır.
Hedef 2.1.	Öğrencilere evrensel değerler, sağlıklı yaşam ve çevre bilinci duyarlılığı kazandırılacaktır.
TEMA:	KAPASİTE
STRATEJİK AMAÇ 3	Eğitim ortamlarının fiziki imkânları geliştirilecektir.
Hedef 3.1.	Temel eğitimde okulların niteliğini arttıracak uygulama ve çalışmalara yer verilecektir.
TEMA:	KALİTE
STRATEJİK AMAÇ 4.	Temel eğitimde öğrencilerin kaliteli eğitime erişimleri fırsat eşitliği temelinde artırılarak bilişsel, duyuşsal ve fiziksel olarak çok yönlü gelişimleri sağlanacak ve temel hayat becerilerini edinmiş öğrenciler yetiştirilecektir.
Hedef 4.1.	Öğrencilerin bilimsel, kültürel, sanatsal, sportif ve toplum hizmeti alanlarında ders dışı etkinliklere katılım oranı artırılacaktır.

V. BÖLÜM: İZLEME VE DEĞERLENDİRME

İzleme, stratejik plan uygulamasının sistematik olarak takip edilmesi ve raporlanmasıdır. Değerlendirme ise uygulama sonuçlarının amaç ve hedeflere kıyasla ölçülmesi ile söz konusu amaç ile hedeflerin tutarlılık ve uygunluğunun analizi olarak tanımlanmaktadır. Stratejik planda ortaya konulan hedeflere ilişkin yıllık iş planlarının oluşturulması ve hedeflere ilişkin somut göstergelerin geliştirilmesi önem arz etmektedir. Diğer taraftan, stratejik planın gerçekleştirilmesinde etkili bir izleme ve değerlendirme sisteminin kurulması temel kritik başarı faktörü olarak görünmektedir. 5018 sayılı kanun çerçevesinde hazırlanan yıllık raporların yanı sıra yıl içindeki uygulamaların takibine imkân tanıyacak belirli periyotları içeren raporlama ile uygulamaların izlenmesi ve gerekli değerlendirmelerin yapılarak faaliyetlerin sürekli olarak iyileştirilmesinin sağlanması öngörülmektedir. 14 Nisan İlkokulu Müdürlüğü 2024-2028 Stratejik Planı İzleme ve Değerlendirme Modeli'nin çerçevesini;

2024-2028 Stratejik Planı ve performans programlarında yer alan performans göstergelerinin gerçekleşme durumlarının tespit edilmesi,

Performans göstergelerinin gerçekleşme durumlarının hedeflerle kıyaslanması,

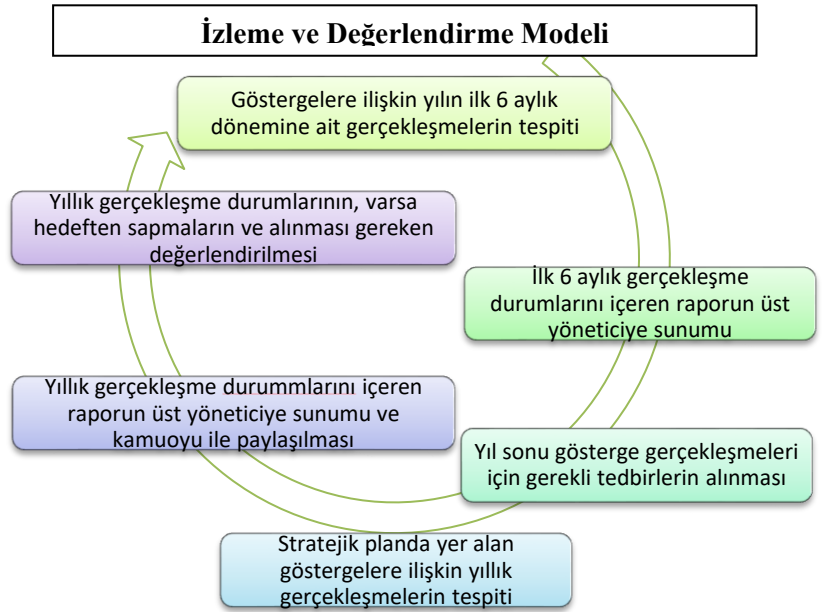
Sonuçların raporlanması ve paydaşlarla paylaşımı,

Gerekli tedbirlerin alınması süreçleri oluşturmaktadır.

Müdürlüğümüz 2024-2028 Stratejik Planında yer alan performans göstergelerinin gerçekleşme durumlarının tespiti yılda iki kez yapılacaktır. Yılın ilk altı aylık dönemini kapsayan birinci izleme kapsamında, Müdürlüğümüz strateji

geliştirme birimi tarafından performans programlarında yer alan performans göstergelerinin gerçekleşme durumları tespit edilecektir. Göstergelerin gerçekleşme durumları hakkında hazırlanan rapor üst yöneticiye sunulacak ve böylelikle göstergelerdeki yıllık hedeflere ulaşılmasını sağlamak üzere gerekli görülebilecek tedbirlerin alınması sağlanacaktır.

Yılın tamamını kapsayan ikinci izleme dâhilinde; Müdürlüğümüz strateji geliştirme birimi tarafından performans programlarında yer alan performans göstergelerinin yılsonu gerçekleşme durumları tespit edilecektir. Yılsonu gerçekleşme durumları, varsa gösterge hedeflerinden sapmalar ve bunların iyileştirilmesi sağlanacaktır.



İZLEME DEĞERLENDİRME DÖNEMİ	GERÇEKLEŞTİRİLME ZAMANI	İZLEME DEĞERLENDİRME DÖNEMİ SÜREÇ AÇIKLAMASI	ZAMAN KAPSAMI
Birinci İzleme-Değerlendirme Dönemi	Her yılın Temmuz ayı içerisinde	Göstergelerin gerçekleşme durumları hakkında hazırlanan raporun kurum müdürüne sunulması	Ocak- Temmuz dönemi
İkinci İzleme-Değerlendirme Dönemi	İzleyen yılın Şubat ayı sonuna kadar	Gösterge hedeflerinden sapmaların ve sapma nedenlerin değerlendirilerek gerekli Stratejilerin alınması	Bir yıllık dönem

14 NİSAN İLKOKULU MÜDÜRLÜĞÜ
STRATEJİK PLAN ÜST KURULU İMZA SİRKÜSÜ

5018 sayılı Kamu Mali Yönetimi ve Kontrol Kanunu ve diğer mevzuatın zorunlu kıldığı 14 Nisan İlkokulu Müdürlüğü 2024-2028 Stratejik Planı ilgili birimlerin katkısıyla hazırlanmış ve 01.01.2024 tarihi itibariyle yürürlüğe girmeye hazır hale getirilmiştir.

Stratejik planın uygulamaya geçebilmesi için kurum yöneticilerinin planda yer alan tüm amaç, hedef ve faaliyetleri benimsedikleri ve uygulama yükümlülüklerini kabul ettiklerini imza karşılığı beyan etmeleri gerekmektedir.

Buna göre tüm yöneticilerin aşağıdaki ifade doğrultusunda stratejik planı Doğubayazıt İlçe Milli Eğitim Müdürlüğü Makamına gönderilmek üzere imzalamaları gerekmektedir.

“14 Nisan İlkokulu Müdürlüğü'nün 2024-2028 yılları arasında kapsayan stratejik planını inceledim, tüm stratejik planın stratejik amaçlar doğrultusunda uygulanması ile ilgili sorumluluk alanıma giren amaç hedef ve faaliyetlerin yürütülmesi konusunda tüm yasal sorumlulukları kabul ediyorum”

STRATEJİK PLAN ÜST KURULU			
SIRA NO	ADI SOYADI	GÖREVİ	İMZA
1	Battal TAŞDEMİR	Okul Müdürü	
2	Aysema MORGÜL	Müdür Yardımcısı	
3	Ercan ŞAHİN	Öğretmen	
4	Fatma ÖZER	Öğretmen	
5	Salih CİVAŞ	Okul Aile Birliği Başkanı	

